



# RAPPORT D'ACTIVITÉ

2015



ÉCLAIREUSES ♦ ÉCLAIREURS  
DE FRANCE



03

Édito de la présidente et du délégué général

04

L'association des Éclaireuses Éclaireurs de France

06

Les moments forts de 2015

10

Promouvoir le vivre-ensemble

14

Éduquer à la citoyenneté

16

Vivre la solidarité

20

Découvrir et protéger notre environnement

24

Innover pour mieux s'adapter aux évolutions de la société

28

Des bénévoles et des salariés au service du projet associatif

30

Collecte de fonds

32

Finance

34

Relations extérieures

## ÉDITO

### Le projet éducatif des EEDF est plus que jamais d'actualité

En 2015, la France, comme d'autres pays, a été frappée par des attentats terroristes. Individuellement, nous avons été témoins de ces événements dramatiques qui ont bouleversé nos consciences et indirectement notre regard sur notre action éducative. Fidèles à notre volonté de contribuer à créer un monde meilleur, nous avons compris (si besoin était) l'importance de notre action en portant une proposition éducative ambitieuse et innovante. **Ces violences aveugles heurtent notre conception de la liberté, de la laïcité, du vivre ensemble et de la démocratie. Ceci nous rappelle, plus que jamais, la nécessité de redoubler nos efforts pour promouvoir ces valeurs et les faire vivre au plus grand nombre.**

Les mouvements de populations, en provenance d'Afrique ou de l'Est, devenus « Crise » pour Nous, et « survie » pour Eux, nous ont choqués. Ce drame humain laissé sans réelle réponse politique, capable de proposer un avenir, un accompagnement, un projet individuel pour redonner de la dignité et simplement de l'humanité, nous a également mobilisés. À notre échelle, il était naturel que l'on puisse mettre en pratique la solidarité que nous prônons. Les Éclés ont agi en partenariat avec d'autres associations ; deux centres permanents ont répondu présents, Morbecque et Ettueffon. Avec nos partenaires, l'association a organisé un accueil de migrants, a collecté et distribué de l'alimentation, de l'équipement, mais aussi de l'animation, contribué à la construction d'une école... Une contribution à la gestion d'une situation humanitaire d'urgence, mais aussi des actions inscrites dans la durée.

Autre événement pour le pays, autre valeur Éclés... La Cop 21, accueillie en France, qui s'est conclue par la signature d'un accord dont l'objectif est de maintenir le seuil d'augmentation de la température au-dessous de 2°C. Au-delà d'une participation active du Scoutisme et du Guidisme à la Cop 21, l'agenda international confirme l'importance et la pertinence de nos choix et nous conforte dans notre engagement éco-citoyen.

**Une année qui marque un demi-centenaire déjà, pour les services vacances et loisirs adaptés. Cet anniversaire est un témoignage de l'engagement des Éclés au service de jeunes et d'adultes en situation de handicaps.** Une manière concrète de matérialiser notre volonté de nous adresser à l'ensemble de la jeunesse, de vouloir inclure, éduquer et explorer les possibles offerts par un scoutisme ouvert et spécifique, à travers 250 séjours vacances adaptés.

Ce sont 205 structures locales d'activité qui ont porté quotidiennement notre projet éducatif, mené des projets d'année, vivant nos valeurs et notre scoutisme laïque sur l'ensemble de nos territoires. C'est en impliquant les jeunes que les actions se vivent et ce, notamment, lors d'un temps fort qu'est toujours le camp d'été.

En 2015, cela représente 140 camps d'été. Et puis, en 2015 on construit le futur : nous avons engagé une démarche participative pour identifier et prioriser nos futures Orientations Nationales. En partant de l'expression des acteurs locaux, des priorisations régionales pour arriver à une liste courte d'options qui remportent une adhésion large au sein de notre association. L'association a expérimenté des outils « Cap pour demain », des modalités « rencontre entre voisins » ou « séminaire des élus ». L'idée était simple, osons explorer, osons co-construire.

**Ce que nous avons envie de retenir de cette année : une confirmation, OUI les valeurs des EEDF sont des réponses éducatives utiles à la construction du « vivre ensemble » qui est le liant des sociétés en paix et qui méritent d'être mieux connues et reconnues.**

Il est évident que le projet éducatif des EEDF est plus que jamais d'actualité ; Le scoutisme laïque doit être accessible et visible. Notre projet a toute sa place dans notre paysage éducatif et chacun d'entre nous doit être convaincu de l'importance de son engagement.

**C'est notre rôle, notre action, qui contribuent à améliorer notre société. C'est pourquoi nous devons nous développer, nous ouvrir vers l'extérieur pour que plus d'enfants et de jeunes profitent de notre projet.**

Enfin en 2015, les EEDF ont choisi un nouveau Délégué général et une nouvelle Présidente qui ont pris leurs fonctions respectives en mai et en juin 2015. C'en est passicourant d'avoir simultanément ou presque ces deux changements dans la gouvernance associative. C'est une nouvelle équipe au service des EEDF, convaincue par le Projet Éducatif du scoutisme laïque et mobilisée pour sa réussite.

Isabelle DHOYER

Présidente

Saâd ZIAN

Délégué général

### Les EEDF, association pleinement scoute...

Pleinement scoute, car les EEDF appartiennent au scoutisme par leur mise en pratique de la méthode scoute qui s'appuie sur l'engagement, la loi, le respect des valeurs et la vie en petites équipes. Reconnaisable à ce foulard porté par l'ensemble des Scouts et Guides, nous appartenons à la grande fraternité des mouvements du Scoutisme Français et des organisations mondiales OMMS\* et AMGE\*, car comme eux, nous restons fidèles aux principes du scoutisme formulés par le fondateur Lord Baden Powell : le devoir envers soi, le devoir envers les autres et le devoir spirituel.

### ... et pleinement laïque...

Ouverts à tous, comme de nombreuses associations, nous nous engageons à ce que chaque adhérent bénéficie d'une éducation à la laïcité, valeur inscrite dans notre projet éducatif. Si dès 1911, les EEDF se déclarent neutres dans le but de réunir tous les jeunes sans aucune distinction d'origine ou de religion, ils garantissent déjà la liberté de conscience avec le choix de proposer la promesse alternative écrite par Baden Powell qui se fait avec ou sans référence à Dieu. Aujourd'hui, nous nous déclarons laïques comme l'école publique, choix qui engage les EEDF dans l'éducation à la laïcité. Avec le texte « l'Idéal laïque », nous affirmons que chacun doit pouvoir apprendre à exercer son autonomie et son esprit critique et que les responsables inscrivent cet objectif dans leurs activités de scoutisme. S'ouvrir au monde, réfléchir à notre devenir et notre action possible dans la société, être respectueux, attentif et bienveillant à l'égard d'autrui autant d'éléments qui entrent dans le développement de la spiritualité laïque des EEDF.

### ... agissant en complémentarité éducative...

L'action des EEDF ne se limite pas à la pratique du scoutisme durant l'année et en camp. Seul mouvement de scoutisme agréé par le ministère de l'Éducation nationale, l'association prolonge l'action de l'enseignement public par des formations et l'organisation d'activités en partenariat avec l'école publique. Entre les EEDF et l'École, depuis 1911, chacun a des ressources que l'autre n'a pas et c'est ensemble que nous contribuons à l'éducation globale des jeunes. Forte des propositions de ses 205 structures locales d'activité, l'association partage son savoir-faire afin de co-construire ses projets avec les équipes enseignantes.

### ... ouverte aux jeunes et adultes en situation de handicap mental et sensoriel

Depuis 1931, les EEDF se sont engagés dans le scoutisme en direction de ce public spécifique sous l'appellation alors de scoutisme d'extension. En 1965 des secteurs vacances dédiés sont créés (on a fêté les 50 ans en 2015). Aujourd'hui encore, les Éclés offrent des activités éducatives sous forme de loisirs et de vacances favorisant l'autonomie, la prise de responsabilité, la vie en équipe, le jeu comme mode d'apprentissage... Une transposition et adaptation de la Méthode scoute, y compris à destination des adultes.

(\* OMMS : Organisation Mondiale du Mouvement Scout AMGE : Association Mondiale des Guides et Éclaireuses)

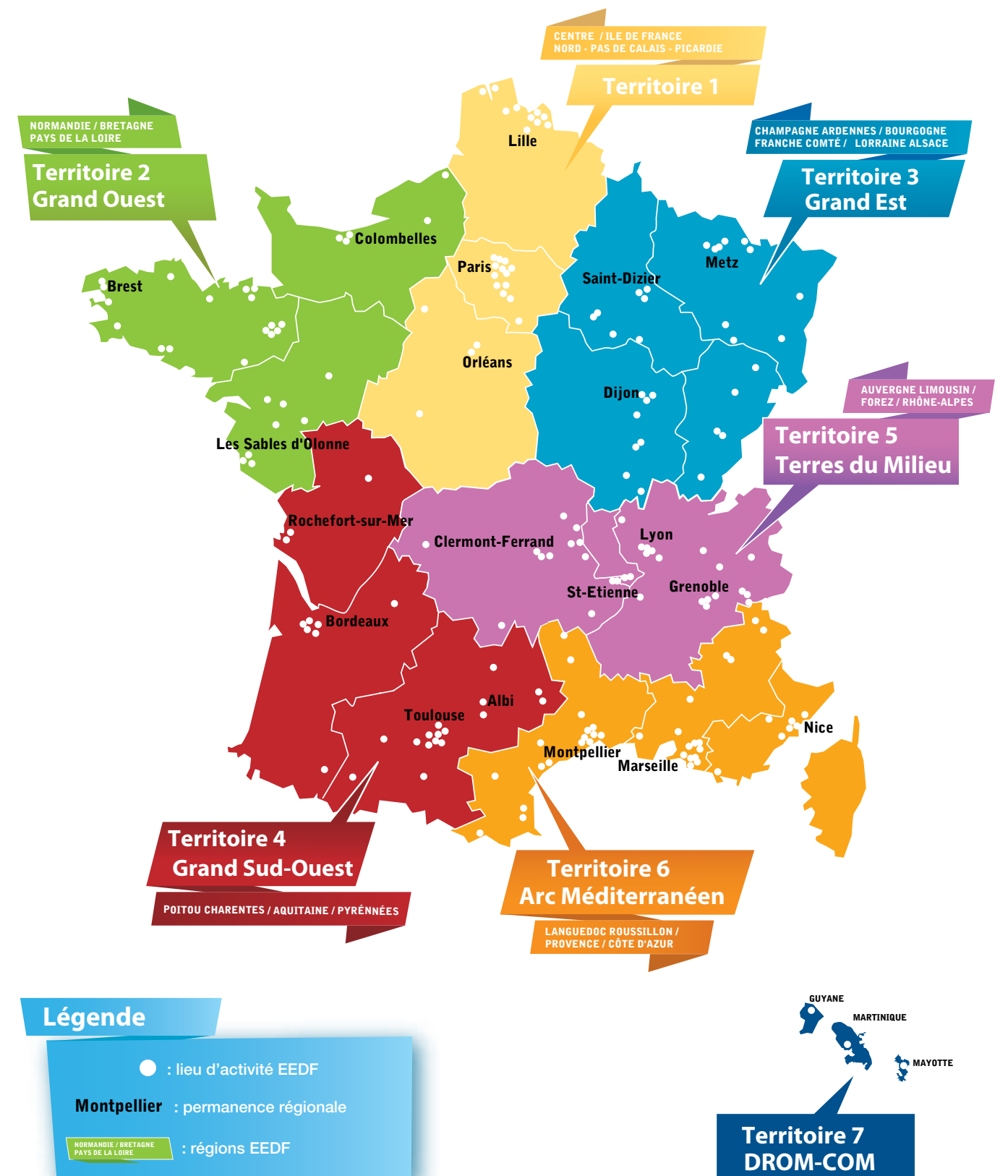
### Habilitation et agréments des EEDF

- Association reconnue d'utilité publique
- Volontariat Associatif et Service Civique
- Agréée par le ministère de l'Éducation Nationale en 1945 comme Association Éducative Complémentaire de l'Enseignement Public (AECEP)
- Agréée Jeunesse et Sport, Jeunesse et Éducation Populaire, Tourisme, Vacances Adaptées Organisées (VAO)

### 2015 EN CHIFFRE

- 30 389 adhérents
- 20 régions
- 205 structures locales d'activité
- 7 centres permanents nationaux
- 67 volontaires en service civique
- 143 salariés présents au 31/12/2015 (135.27 équivalent temps plein)
- 24 M € : budget total de l'association, dont 9,9M € : bénévolat valorisé
- 81 stages de formation (67 BAFA, 9 BAFD et 5 formations de formateurs)
- 1480 bénévoles ont suivi une formation EEDF
- 140 camps d'été, 5 949 participants (enfants et encadrants)
- 250 séjours vacances adaptés pour jeunes et adultes en situations de handicaps, 4 500 vacanciers

### PRÉSENCE DES EEDF SUR LE TERRITOIRE FRANÇAIS





## LES MOMENTS FORTS DE 2015



### LES RENCONTRES IDÉES D'AVENIR

Les 8, 9 et 10 mai, 100 personnes se sont réunies au centre EEDF de Valloire pour une rencontre en trois temps :

**1. Partager les pratiques et les expérimentations menées en région ou dans les groupes locaux :** des instants de dialogue et de mise en perspectives des pratiques pédagogiques de l'association à travers des débats de fond, sur des sujets de société ou par sa propre expérience.

**2. Élaborer des propositions éducatives :** reformuler, créer et organiser les idées d'avenir.

**3. Prioriser :** regards croisés des militants sur les perspectives de la démarche. Des temps communs, en groupe, plus intimistes avec seulement quelques personnes, permettant de débattre, approfondir, co-construire ou tout simplement partager des moments conviviaux !

Partage et confiance aux participants dans l'animation de la démarche ont facilité et rendu plus fluide cet espace de dialogue et de production. Ce fut une belle expérience de formation des cadres adultes.

### NOUVEAU DÉLÉGUÉ GÉNÉRAL ET NOUVELLE PRÉSIDENTE



Un vent de changement a soufflé en 2015. **Saâd Zian a succédé à Vincent Cocquebert comme Délégué général des EEDF** le 1<sup>er</sup> juin 2015. Peu de temps après, suite à l'assemblée

générale des 13 et 14 juin 2015, le nouveau Comité directeur a élu son bureau et **Isabelle Dhoyer est devenue Présidente des EEDF**. Elle succède à Mickael Lissarre et devient la troisième Présidente des EEDF depuis leur création en 1964.

### JOURNÉE DE LA MÉMOIRE



Après une première édition consacrée à la Seconde Guerre mondiale en 2013, **la coéducation a cette année été mise à l'honneur**. Cette journée de la mémoire du scoutisme laïque était organisée par l'Association pour l'Histoire du Scoutisme Laïque (AHSL) en partenariat avec les EEDF. **Ce fut l'occasion de revenir sur l'innovation que représentait en 1964 la création d'un mouvement de scoutisme proposant la coéducation des filles et des garçons, mais pas que...** Il s'agissait également d'examiner les perspectives de la coéducation, notion qui s'applique aujourd'hui à d'autres secteurs de notre vie : coéducation des enfants et des parents, des élèves et des enseignants, des sourds et des entendants.



## LES 50 ANS DES SÉJOURS VACANCES ADAPTÉS

Depuis 1965, les EEDF organisent des séjours de vacances accueillant des enfants, jeunes et adultes en situation de handicap mental. En 2015, il existe trois services vacances : Caen-Colombelles, Chalon-sur-Saône et Orléans. Ces services organisent plus de 250 séjours adaptés chaque année, accueillant plus de 4 500 vacanciers (soit 1 700 mineurs et 2 800 adultes), ce qui représente 70 000 journées d'accueil au sein de séjours adaptés ou dans un cadre d'inclusion.

Au travers de leurs activités, en procurant un cadre et un style de vie nouveau, les EEDF proposent de développer l'autonomie, de favoriser l'épanouissement de la personnalité chez les vacanciers. La dynamique du projet s'organise autour des notions de détente, de découverte, de convivialité, en privilégiant l'aspect ludique aussi bien dans les activités que dans le vécu quotidien. **Pour fêter les 50 ans des séjours vacances adaptés, un grand rassemblement a été organisé à Bécours cet été.**



### REPORTAGE



#### Un anniversaire du tonnerre

Il est 11h, ce jeudi 13 août, sous un orage très pluvieux, quand les derniers séjours vacances adaptés arrivent à Bécours pour débiter les festivités...

**12h :** intempéries obligent, l'équipe d'organisation revoit le programme de la journée. Un repli est envisagé dans la salle municipale de Séverac... la salle n'est pas disponible ! Pas question d'annuler ! L'équipe s'ajuste. Les festivités peuvent commencer.

**12h30 :** après un accueil chaleureux, tous aux abris pour le pique-nique.

**14h30 :** le soleil est de retour. Sous la grande tente prestige, ouverture du cinquantenaire par Isabelle, la Présidente, qui réaffirme devant tous les vacanciers l'importance pour les Éclés de permettre à tous de vivre l'aventure du scoutisme.

**15h :** il fait toujours beau, lancement de la « boum » avec DJ, s'il vous plaît ! Bien qu'annulés quelques heures avant, les ateliers se mettent en place à l'extérieur et à l'intérieur : fabrication d'objets recyclés, arbres à paroles, jeux de toutes sortes, danses, fresques...

**16h30 :** le soleil est toujours là ! Clôture du cinquantenaire : les vacanciers prennent la parole, puis intervention de Saâd, Délégué général. « Qu'elles soient petites, grandes, rondes, ovales, les pierres qui constituent le hameau de Bécours sont indispensables aux fondations de ce hameau ! C'est pareil pour chacun d'entre nous dans l'association. »

**17h :** on souffle les bougies. Un goûter, avec les gâteaux préparés par les séjours, est organisé.

**19h30 :** aligot pour finir la journée et premiers départs.





## LES RASSEMBLEMENTS D'AUTOMNE

Les Caps, rassemblements dédiés à la branche Éclaireur (11-15 ans), se sont déroulés au centre EEDF de Bécours (12) du 19 au 23 octobre 2015. Autour de la thématique « vivre du scoutisme tout simplement ». Les 337 participants (272 jeunes et 65 encadrants) présents ont vécu de grands moments de partage et de jeu associés à des temps de formation.

Au même moment DÉFI Aînés, rassemblement de la branche Aîné (15-18 ans) et RA JAÉ le rassemblement des Jeunes adultes Éclés (18-25 ans) ont eu lieu en Languedoc-Roussillon dans la commune de Viols-le-Fort. Cette première édition de RA JAÉ a rassemblé 35 jeunes. Côté DÉFI Aînés 300 jeunes et 50 encadrants étaient présents pour la 18<sup>ème</sup> édition du rassemblement. Le Clan de Marseille II a remporté le trophée.



## EQUIPÉE SPÉCIAL "JE SUIS CHARLIE"

L'Équipée est la revue des Lutins, des Louveteaux et des Éclaireurs de l'association, à destination aussi des responsables. Le premier numéro de l'année a été consacré à la solidarité/fraternité avec un dossier spécial "je suis Charlie", apportant des clés pour mieux comprendre nos valeurs, tristement ébranlées en ce début d'année. Des outils pédagogiques ont également été créés pour accompagner les responsables dans la mise en place d'une intervention adaptée auprès des jeunes, et revenir ainsi avec eux sur ces événements.



## VIDÉOS DE PRÉSENTATION DES BRANCHES

Afin promouvoir la proposition pédagogique des EEDF pour chaque tranche d'âges, trois vidéos ont été réalisées cet été sur les camps. Les vidéos présentant les Lutins et les Aînés sont en préparation pour 2016. Découvrez ces 3 vidéos en flashant le Qr code à l'aide de votre téléphone portable.

### Les chemins de l'imaginaire

- Les Éclés présentent les Louveteaux



### L'aventure grandeur nature

- Les Éclés présentent les Éclaireurs



### Agir ensemble

- Les Éclés présentent les Responsables



## MOBILISATION AUTOUR DU ROVERWAY 2016



Rassemblement européen à destination des 16-22 ans, le Roverway 2016 se déroulera du 3 au 14 août en France. **Près de 200 Aînés EEDF devraient participer à cet événement qui rassemblera plus de 5000 participants venus de toute l'Europe.**

Organisé par les régions Europe de l'Association Mondiale des Guides et Eclaireuses (AMGE) et de l'Organisation Mondiale du Mouvement Scout (OMMS), Roverway 2016 est porté, en France, par le Scoutisme Français. **En tant que membres de la Fédération du Scoutisme Français, les EEDF participent activement à l'organisation de cet événement.**

## TÉMOIGNAGE



### Des Crayons pour Charlie

« Nous avons proposé aux Éclaireurs et aux Aînés de préparer le procès de la Liberté d'expression. Nous avons discuté avec eux afin qu'ils soient persuadés que la mise en scène, ainsi que l'ensemble des acteurs, devaient aider à convaincre les Lutins et les Louveteaux du bien-fondé de la liberté d'expression.

Nous avons transformé le local en salle d'audience, habillé un mannequin de blanc pour qu'il symbolise notre accusée, préparé le bureau du Juge et trouvé des éléments de costumes pour les témoins et les avocats. Nous avons préparé un réquisitoire pour le Juge, expliquant que la Liberté d'expression était accusée de troubles à l'ordre public. Nous avons choisi quatre témoins à charge. Ces derniers - un religieux fanatique, un joueur de foot, un amateur de soldes et un geek scotché à son téléphone - ont expliqué qu'ils n'aimaient pas du tout que l'on puisse rire d'eux et que c'était de la moquerie inadmissible. Nous avons ensuite trouvé trois témoins à décharge : un clown qui a expliqué que le rire était très important, le deuxième que l'on n'avait pas le droit de tuer des gens qui ne faisaient que des dessins (dont certains étaient des dessins pour enfants), le dernier que la suppression de la liberté d'expression marquait la fin de la démocratie et le début de la dictature. Le jury populaire, constitué des Lutins, des Louveteaux et de leurs responsables, ont posé des questions aux témoins durant le procès. Les avocats avaient préparé leur plaidoirie : l'une pour condamner la Liberté d'expression, l'autre pour l'acquitter.

Ce rôle a été complexe à tenir pour les jeunes car le premier tenait le rôle du « méchant », le deuxième avait peur ne pas être assez convaincant. Toutefois, c'est à l'unanimité que notre jury a acquitté la Liberté d'expression ! »

Sylvie Bachelet  
Responsable du groupe de Fontainebleau



## PROMOUVOIR LE VIVRE-ENSEMBLE



Suite aux terribles attentats qui ont frappé la France les Éclaireuses Éclaireurs de France ont réaffirmé haut et fort, par la voix d'un communiqué de presse, que l'esprit du scoutisme promeut la fraternité entre tous les jeunes, tous les peuples, tous les êtres humains. Plus que jamais, les EEDF défendent et revendiquent l'importance du vivre-ensemble. Échanges interculturels, rencontres intermouvements, éducation à la paix et à la non-violence, intégration de jeunes en situation de handicap... aux Éclaireuses Éclaireurs de France, les opportunités de développer un état d'esprit de partage, d'écoute, de constructions communes sont multiples. De nombreuses actions ont été menées dans ce sens en 2015, en voici quelques exemples...

### Vis mon camp : se rassembler sans se ressembler

« Vis mon camp » est une proposition de rencontre destinée à tous les membres du Scoutisme Français. Ainsi, les adhérents des 5 associations du Scoutisme Français (les Éclaireuses Éclaireurs Israélites de France, les Scouts Musulmans de France, les Scouts et Guides de France, les Éclaireuses Éclaireurs Unionistes de France et les Éclaireuses Éclaireurs de France) sont invités à se rencontrer lors d'un camp d'été ou d'un week-end. En 2015, 6 groupes EEDF ont vécu cette expérience sur un total de 11 rencontres « vis mon camp ! » réalisées. Les retours de ces rencontres montrent toujours une richesse des échanges et une grande satisfaction de l'ensemble des participants. En voici un témoignage :

#### TÉMOIGNAGE

« Cette année, nous - Éclaireurs du groupe de Muret - avons mené un projet avec les Unionistes de Toulouse, les Kokorigans. Nous nous sommes retrouvés tous les deux mois pour partager nos week-ends ; nous avons aussi fait notre mini-camp ensemble... et nous projetons de passer un camp d'été en commun. Grâce au projet, nous avons pu

### Projet vidéo sur la tolérance dans le scoutisme

Dans le cadre de leur projet d'année, 12 Aînés des groupes de Grenoble, Crolles et Fontaine ont décidé de réaliser un court-métrage lors de leur camp d'été à Bécours, avec pour thématique la tolérance dans le scoutisme.

La première idée était de faire une vidéo sur les préjugés envers les populations du Sud. Les Aînés sont partis du constat que la plupart du temps l'intolérance vient du fait que nous sommes remplis de préjugés envers une population. Dans 99,9% des cas, les préjugés sont faux et infondés. Une fois arrivés à Bécours, ils ont rencontré d'autres groupes EEDF ainsi que d'autres associations de scoutisme.

Trois expériences ont permis au groupe de se remettre en question et d'être confronté à la tolérance. Sur le camp, ils ont vécu la première semaine avec le Clan Aînés du groupe Rennes-Montaigne. Ils ont été confrontés à leurs différences tant culturelles que dans le mode de fonctionnement du groupe. Le projet initial a donc été modifié avec l'objectif de réaliser un court-métrage sur la tolérance dans le scoutisme, en se basant sur le fait qu'ils faisaient partie d'une même association, d'un même Mouvement, mais que selon le groupe ou association, ils pouvaient être amenés à vivre le scoutisme différemment. Ils ont également constaté qu'ils étaient eux-mêmes remplis de préjugés par rapport à d'autres associations de scoutisme.

Un premier « temps spi » a été réalisé avec le groupe de Rennes. Le point de départ de ce temps était la vidéo d'une émission de télévision suisse, appelée « Specimen ». L'intitulé du reportage sélectionné était « Je ne suis pas raciste mais... je le pense », diffusé le 20 octobre 2013. Le reportage met en évidence le fait que nous sommes tous remplis de préjugés, mais que nous ne le savons pas forcément. Il explique aussi l'origine des préjugés, et comment nous pouvons manipuler une population en créant des modèles de toutes pièces. La vidéo, d'une durée de 50 min, a été visionnée uniquement 25 min. Le groupe de 19 Aînés a ensuite été séparé en quatre, pour discuter en petits groupes de ce qu'ils avaient vu, ce qu'ils en pensaient puis ont extrapolé sur la société et notre vie de tous les jours aux EEDF et en dehors.

Pour finir, une restitution au grand groupe a été effectuée sous forme de slogan. Chaque groupe a inventé un slogan afin de transmettre ses pensées sur la tolérance.

Un deuxième « temps spi » a été réalisé, toujours avec les groupes grenoblois et rennais. Le groupe de 19 Aînés était dans un premier temps séparé en trois. Ils ont échangé sur ce qu'est une rencontre pendant 10-15 min. Puis, se sont tous rassemblés en cercle. De manière spontanée, une personne prenait la parole, se déplaçait au milieu du cercle en disant une affirmation. Toutes les personnes en accord avec l'affirmation se rapprochaient de cette personne, et ceux en désaccord s'en éloignaient. Ensuite, nous demandions à quelques personnes en désaccord avec l'affirmation de donner des arguments pour justifier leur position.

Les travaux effectués lors du camp partagé d'une semaine avec un autre groupe, les « temps spi » sur la tolérance et la rencontre, ont permis aux Aînés d'aborder les interviews de manière neutre et ouverte d'esprit avec des questions visant à comprendre l'autre sans le juger. Des interviews ont été réalisées avec le Clan Aînés du groupe Rennes-Montaigne, un groupe scout-guide (Éclaireur) des Scouts et Guides de France, un Clan Scout italien de la CNGEI (Association Scout Laïque Italienne) et une MJC (Maison des Jeunes et de la Culture). L'interview de la MJC a permis de se rendre compte de l'image qu'ils pouvaient renvoyer à l'extérieur.



Projet vidéo des Aînés à Bécours

nous rencontrer et partager des activités, des repas et la vie quotidienne. Nous avons ainsi appris à mieux nous connaître et à découvrir nos différences et nos ressemblances. Par exemple, les âges qui cadrent la branche Éclaireurs diffèrent : 11-15 ans chez les Éclés et 12-16 ans chez les Unionistes. Par contre, nous avons les mêmes règles... mais nous ne les appliquons pas de la même manière : les temps « conseils » chez les Éclés sont similaires aux temps « agora » chez les Unionistes, ils peuvent discuter des règles à mettre en place et les modifier selon les besoins. Nos points communs sont surtout les jeux et les chants ! Pour résumer cette expérience, nous pouvons dire qu'elle est : différente, cool, exotique, amusante, instructive, passionnante... et on fait de supers rencontres ! »

Les coordinateurs d'équipages du groupe Muret Clément-Ader et du groupe EEUdF de Toulouse





## Accueil de jeunes sourds à Poitiers

Il y a maintenant un peu plus de 3 ans que Philo a frappé à la porte du groupe de Charles Marilleau de Poitiers pour s'inscrire aux Éclés. Philo est sourde et ne parle qu'avec les mains.

### La volonté de comprendre et d'être compris

Rapidement, les responsables ont commencé à se creuser la tête pour adapter les activités à la surdité de Philo : mise en place d'activités sensorielles (jeux de mimes, jeux avec des bandeaux sur les yeux ou des bouchons dans les oreilles...). Les Louveteaux et Éclaireurs, quant à eux, se sont montrés curieux : comment dit-on ci ou ça ? Finalement, la communication passe : pas besoin d'être un expert en langue des signes pour signer, un peu d'imagination ça suffit... avec aussi la volonté de comprendre et d'être compris. Les responsables ont quand même acheté un dictionnaire de LSF et deux étudiantes en langue des

signes qui, souhaitaient perfectionner leur pratique, sont devenues responsables le temps d'un été. Et puis l'année d'après, Philo a ramené trois copines, sourdes elles aussi.

### Au-delà des activités sensorielles : repenser le quotidien

Les parents se sont proposés pour animer un atelier initiation à la langue des signes ; parfois, ce sont les filles elles-mêmes qui participent à la préparation des activités. Elles entraînent alors tout le groupe derrière elles. Faire des activités sensorielles, c'est bien, mais ça ne suffit pas. Il faut aussi adapter le quotidien en créant davantage de supports visuels, en repensant l'éclairage, en choisissant son vocabulaire pour qu'il puisse être traduit plus facilement... une occasion de changer ses habitudes. Quand on arrive à organiser une veillée conte ou une veillée chant, voire un temps forum, et que les enfants sourds y ont toute leur place et arrivent à suivre sans s'ennuyer... le pari est vraiment réussi. Cela demande certes un peu de préparation, un peu de concentration... Mais cela nous rend fiers d'être Éclaireurs.

### Les différents accueils au handicap au sein des EEDF

- **3 services vacances (Caen-Colombelles, Chalon-sur-Saône et Orléans) :** ces services organisent toute l'année des séjours vacances accueillant des enfants, des jeunes et des adultes en situation de handicap mental. Les EEDF ont mis en place des formations spécifiques (AVLA/DVLA) pour les animateurs et directeurs de ces séjours vacances adaptées aux personnes en situation de handicap mental.

- **Les unités défis :** au sein d'un groupe local, une unité, avec une équipe d'encadrement disponible et passionnée, porte un projet collectif sur l'année et le camp avec un petit groupe homogène d'enfants ou jeunes en situation de handicap (même type de handicap et niveau d'autonomie proche).

- **L'intégration dans les unités :** des jeunes en situation de handicap peuvent intégrer une unité d'un groupe local en concertation avec les familles et l'équipe d'animation.



## Le scoutisme à l'international l'école du vivre ensemble

Voyager - ou accueillir une personne d'un pays étranger - permet d'avoir un nouveau regard sur soi, sur l'autre et sur le monde grâce à la découverte d'autres façons de vivre, de penser...

**En 2015, ce sont 157 jeunes et 29 encadrants qui ont mené au total 17 projets internationaux.** Les deux tiers étaient des projets d'échange en partenariat avec une association locale, généralement une association scout.

À noter que 51 jeunes et 10 responsables ont également participé au Jamboree Scout Mondial qui avait lieu au Japon. Voici le témoignage d'une Éclé globe-trotters, pour qui l'international est devenu un véritable projet de vie, suite à son expérience chez les EEDF.

### TÉMOIGNAGE



« Je suis chez les Éclés depuis de nombreuses années.

C'est avec le Clan de Rennes Montaigne que je suis partie la première fois à Madagascar pour un camp-chantier avec nos partenaires historiques, les Kiady (les éclaireurs de Madagascar), en 1999. J'y suis ensuite retournée plusieurs fois dans le cadre du partenariat EEDF BZH/Kiady, jusqu'en 2006. En 2013, j'ai repris des études avec l'envie de lier développement et travail social. J'ai suivi un Master de management en action sociale et développement international, et me revoilà à « Mada » pour 6 mois de stage au Conseil de Développement d'Andohatapenaka (CDA), ONG malgache de développement, travaillant avec l'équipe de direction sur les sujets de partenariat et d'évaluation de projets ([www.cda-madagascar.org](http://www.cda-madagascar.org)).

Mais pas question de revenir à « Mada » sans projet avec les Kiady, dont certains sont devenus des amis proches ! Sachant que leur siège national avait besoin de gros travaux, j'ai proposé à l'équipe nationale de loger dans l'appartement à l'étage et d'utiliser mon loyer pour le rénover afin qu'ils puissent, après mon départ, continuer à le louer et avoir une activité génératrice de revenus. Je dois aussi travailler avec eux sur le bilan et les perspectives de leur centre national de Mantsoa, lieu bien connu des EEDF venus participer aux camps-chantiers avec les Kiady. Ils sont d'ailleurs prêts à poursuivre échanges et projets avec tout groupe EEDF intéressé !

Une expérience de scoutisme international, outre l'aventure inoubliable vécue, permet, à travers le partage de la vie quotidienne, de créer de vrais liens avec une autre culture dans le respect de l'autre et de limiter les représentations et clichés réciproques. »

Céline Maret - Groupe Rennes-Montaigne





## ÉDUCER À LA CITOYENNETÉ

Les Éclaireuses Éclaireurs de France proposent une organisation où enfants et jeunes sont des acteurs démocratiques de la vie collective. Ainsi l'association est un lieu d'expérimentation de la vie civique : c'est, par exemple, être acteur de la vie d'une équipe autour d'un projet itinérant Aînés ou JAÉ, ou encore de la vie d'équipage lors d'une expédition de trois jours, au cours desquels les Éclaireurs peuvent mener des initiatives citoyennes avec les populations locales. La participation des Éclaireuses Éclaireurs de France à la démarche de dialogue structuré mené par le CNAJEP ou encore au programme du Service Civique s'inscrit également dans cet engagement citoyen.

### Le Dialogue structuré

Le CNAJEP, dont les EEDF sont membres, a mis en place des cycles réguliers de travail associant jeunes, société civile et institutions européennes sur le Dialogue structuré. Concrètement, cela signifie que, dans chaque pays, un groupe de travail est mis en place. Il associe à la fois organisations de jeunesse, agence européenne et ministère de la Jeunesse. Au niveau européen c'est à peu près le même schéma avec un comité de pilotage présidé par le Forum Européen de la Jeunesse.

Chaque cycle de travail dure 18 mois et est structuré autour d'un thème traité par trois conférences européennes de la jeunesse. Ensemble, ils définissent les enjeux liés à ce thème dans chaque État-membre de l'Union, mettent en place dans chaque pays une consultation et analysent les résultats. Sur cette base, un travail conjoint permet d'élaborer des recommandations, lesquelles sont discutées en Conseil des ministres et au sein des organisations de jeunesse pour finalement être adoptées en Conseil des ministres. Le processus, co-piloté, avec un agenda et un thème définis collectivement, permet de s'assurer que les résultats soient réellement mis à l'ordre du jour des décideurs politiques.

En 2015, la thématique de travail a concerné « La participation politique des jeunes ». Au niveau de la France, a été établi un ensemble de 14 propositions au sein du Groupe National de Travail sur le Dialogue structuré dont les EEDF font partie. Ce sont ces propositions qu'une petite délégation paritaire (jeunes et ministère) est allée porter lors de la dernière conférence européenne qui s'est tenue à Riga au mois de mars 2015. Presque la totalité des propositions a été retenue !

### Le Service Civique aux EEDF un engagement citoyen

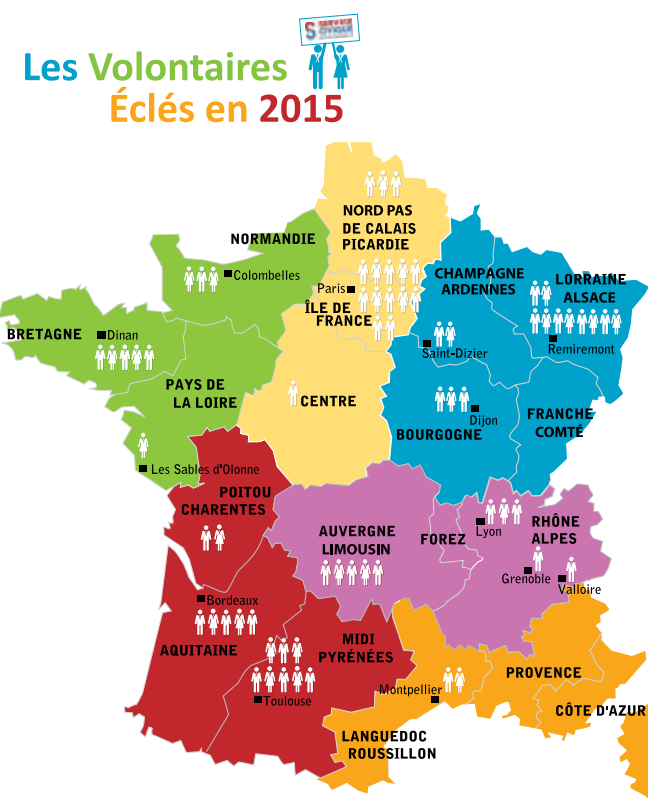
Depuis sa création en 2010, les EEDF accueillent en moyenne une soixantaine de jeunes chaque année : 67 en 2015. Retour sur cet engagement volontaire au service de l'intérêt général, qui permet de développer des compétences tout en donnant du sens aux valeurs républicaines.

Le Service Civique aux Éclés permet aux jeunes de 18 à 25 ans d'effectuer une mission d'une durée de 6 à 9 mois telle que l'École de l'Aventure, le développement d'un projet de scoutisme en zone rurale, urbaine, dans les quartiers sensibles et/ou auprès d'un public en situation de handicap, l'organisation d'événements et de rassemblements citoyens, la conception et la mise en œuvre de projets de jeunes

Les volontaires, qu'ils soient issus des Éclés, d'autres associations du scoutisme ou d'ailleurs, apportent leurs compétences, leur vision, leurs idées qui permettent chaque année d'enrichir et diversifier nos projets. C'est un engagement de la part de ces jeunes de consacrer du temps pour une mission d'intérêt général.

Le rôle des tuteurs est de les accompagner que ce soit dans la mise en œuvre de leur mission et/ou d'un projet personnel, de favoriser le développement de nouvelles compétences et leur valorisation. Chaque année, les volontaires sont réunis trois jours pour participer à une formation civique et citoyenne (17, 18 et 19 mars 2015).

Celle-ci leur permet de prendre de la distance par rapport à leur mission et de les sensibiliser aux enjeux de la citoyenneté.



### TÉMOIGNAGE



« Nous avons effectué notre service civique aux Éclés en 2014-2015. Notre mission principale était un atelier sur la non-violence dans quatre écoles de Lyon. Nous avons huit groupes d'une douzaine d'enfants.

#### Déroulement de l'atelier :

1. une présentation en cercle
2. un débat/discussion sur les émotions, la violence, les valeurs, la politique ou encore simplement l'humeur du jour
3. des jeux coopératifs
4. un mini bilan

C'était une organisation très intense car nous n'avions que 45 minutes par semaine avec chacun des groupes. Il fallait constamment réadapter le contenu des ateliers en fonction des âges et des envies des différents groupes, en essayant malgré tout de rejoindre nos objectifs, ce qui est très important pour amener des enfants à la réflexion sur des thèmes qu'ils n'ont pas l'habitude d'aborder comme la tolérance, par exemple. Nous avons décidé avec certains groupes de faire une vidéo sur les valeurs que nous avons abordées lors des ateliers et qui avaient pu les toucher pour la montrer aux autres à la fin des ateliers ; d'autres ont préféré réaliser une fresque ou encore des affiches avec des photos et les moments forts de l'atelier.

Nous avons toujours travaillé à deux, avec nos compétences bien différentes : l'une est une passionnée de vidéo et aimerait en faire son métier, l'autre travaille dans l'animation depuis deux ans. Lors de notre dernière semaine d'atelier avec ces groupes, nous avons été très fières de pouvoir montrer aux écoles de magnifiques fresques et affiches, ainsi que deux vidéos pleines de réflexion. »

Caroline et Jeanne, volontaires en Service Civique à Lyon



## VIVRE LA SOLIDARITÉ

Association de solidarité dans ses fondements, les Éclaireuses Éclaireurs de France militent depuis toujours pour l'égalité des droits. Tout au long de l'année, au sein de chaque structure locale d'activité, cet apprentissage de la solidarité se traduit de multiples manières grâce à une vie en petites équipes facilitant l'entraide mais aussi par l'organisation de nombreux projets d'année solidaires. En 2015, cet engagement s'est également traduit par un positionnement fort des Éclaireuses Éclaireurs de France en faveur de l'accueil des migrants dont une partie importante sont des enfants.

### Accueil de migrants dans deux centres EEDF

En 2015, face à la détresse de nos semblables poussés sur les routes, obligés de s'exiler pour espérer survivre, les Éclaireuses Éclaireurs de France ont souhaité apporter leur aide en s'engageant dans des actions concrètes pour l'accueil des migrants. L'association a travaillé avec les services de l'État pour permettre l'accueil et l'hébergement des migrants dans deux de ses centres qui réunissaient les conditions nécessaires.

Comment hésiter pour répondre à cet appel d'humanité, pour mettre « en repos » quelques centaines de jeunes hommes qui survivent dans le froid, la faim, la boue, là, où des passeurs exploitant leur espoir de vie meilleure les ont abandonnés dans le cul-de-sac calaisien ! Ils ont fui la guerre, la misère, la mort assurée ; ils rêvent de paix, de travail, de vie de famille.

À la Base EEDF du Parc de Morbecque, l'association a reçu 80 jeunes hommes : ils ne sont restés que quelques jours tant leur unique but était d'atteindre l'Angleterre. L'équipe de la Base du Parc a été entourée de bénévoles venus spontanément offrir leur aide, et cela a largement compensé les discours haineux de quelques habitants en proie à des peurs irraisonnées et attisées.

Quelle belle leçon de vie pour tous ceux qui sont venus à la rencontre, s'essayant à l'échange dans un anglais approximatif. Pour ceux-là, le regard a changé, pour les

autres... il aura fallu un sermon sévère du prêtre local à ses ouailles pour leur rappeler le message christique d'Amour.

Au centre EEDF d'Etueffont, près de Belfort, 26 migrants ont été accueillis en décembre 2015. En partenariat avec Adoma\* en charge de l'organisation, les EEDF assurent le gîte et le couvert, et la vie s'est organisée autour des salariés et bénévoles de l'association.

Ce sont aujourd'hui une soixantaine de bénévoles autour du maire honoraire qui apportent aide et assistance à ces migrants demandeurs d'asile. Cours de français, activités sportives, jeux, accompagnement administratif sont le quotidien de ces amis et des militants EEDF.

Une forte mobilisation locale, tant pro que anti, a agité le village ; cela nous rappelle que nos valeurs humanistes, fraternelles et laïques ne sont pas également partagées et nous oblige dans notre devoir d'éducateur.

(\*) Adoma a été créée en 1956 par les pouvoirs publics pour accueillir les travailleurs migrants. Au fil du temps, elle a vu ses missions s'élargir vers l'insertion par le logement.



### Construction d'une école laïque dans la jungle de Calais

Le groupe d'Hazebrouck (59) a répondu à l'appel lancé par Solidarité Laïque concernant la construction d'une école - l'École Laïque du Chemin des Dunes - située au cœur même du camp des réfugiés de Calais. L'équipe de huit volontaires est intervenue pour la construction des murs et du toit de l'infirmerie, accolée à l'école.

Mais le projet ne s'arrête pas là, les Éclés d'Hazebrouck ont décidé de proposer des animations aux enfants (hors temps scolaires) en lien direct avec les migrants afin de leur transmettre leurs compétences d'animation, d'établir une correspondance entre les enfants réfugiés et les jeunes Éclés du groupe et, pourquoi pas, d'organiser une rencontre entre les jeunes en dehors du camp, sous la forme de jeux coopératifs.

## TÉMOIGNAGE



### Une collecte de matériel réussie

A seulement quelques kilomètres de chez nous, vivent plus de 6 000 réfugiés venus de presque toutes les zones de conflits du monde. Nous nous sommes donc mobilisés pour apporter notre aide à ces gens dont les droits sont mis à rude épreuve.

Après être entrés en contact avec les associations qui viennent en aide à ces réfugiés, nous avons monté une grande action de solidarité. Tous nos adhérents ont apporté de chez eux ce dont les réfugiés avaient besoin (produits de soin, vêtements, produits d'hygiène) auxquels nous avons ajouté tout ce dont nous ne nous servions plus ou que nous avions remplacé. Ainsi, en une après-midi, une quantité incroyable de matériel a pu être réunie. Cet élan de solidarité ayant été communiqué dans le quartier, d'autres associations se sont elles aussi mobilisées afin d'organiser des collectes avec leurs adhérents, mutualisant ainsi les moyens de transport pour acheminer tout ce matériel dans les camps et le distribuer au Secours Catholique, qui y est bien implanté et qui s'occupe de tous les réfugiés, quelle que soit leur religion ou leur origine.

Suite à cette collecte, une veillée débat avec les Éclés a permis d'éclairer leurs connaissances de la situation de ces personnes. Qui sont-ils ? D'où viennent-ils ? Pourquoi sont-ils là ? Quelles sont leurs conditions de vie ? Ce « temps spi » a permis de comprendre en quoi cette action était en lien avec notre engagement scout, notre engagement Éclé. Des mots comme solidarité, aider, se rendre utile, partager sont ainsi ressortis des discussions. Les Éclés ont compris qu'en rendant service à leur groupe, ils pouvaient également aider ceux qui sont dans le besoin.

Camille Frisque  
responsable du groupe Lille 3-Nicolas Benoit



## Concert solidaire

Le 16 décembre, plus de 160 personnes sont venues assister à un concert de jazz organisé par le groupe Jean Bart de Villeurbanne (69), en partenariat avec le Secours Populaire Français (SPF), Réseau Éducation Sans Frontières, Solidarité Rom de Vaulx-en-Velin, Élèves Sans Toit, Élève Vaulx Papiers, Jamais Sans Toit et le Collectif « On vaulx mieux que ça ». **Cette soirée avait pour but de récolter des fonds pour financer des vacances aux enfants démunis (notamment des camps Éclés) et de l'aide au quotidien.**

Il faut dire que chaque année, dans la région lyonnaise, une quinzaine d'enfants sans-papiers partent avec des groupes de l'agglomération grâce aux efforts combinés des EEDF et du Secours Populaire Français. Le buffet solidaire, les entrées et la librairie ont permis de récolter plus de 2 000 €, qui ont été reversés entièrement au Secours Populaire Français.

## Partenariat avec l'association « Un Bouchon, Une Espérance »



les Éclés du groupe du Val d'Yerres

De la récupération de bouchons jusqu'à la réalisation d'un projet au profit d'une personne en situation de handicap, telle est la démarche originale de l'association « Un Bouchon, Une Espérance ».

**Suite à une rencontre dans le courant de l'année 2014, les Éclés du groupe du Val d'Yerres se sont mobilisés en faveur d'un habitant de Férolles-Attilly (77) pour l'achat d'un fauteuil roulant de basket.** Les responsables d'animation du groupe EEDF du Val d'Yerres ont vu dans cette initiative l'opportunité de sensibiliser, par l'action, les Éclaireuses et Éclaireurs à l'importance de l'entraide et de la solidarité, leur montrer que parfois, avec de petits gestes au quotidien (mettre de côté le bouchon de la brique de lait), nous pouvons tous ensemble accomplir de grandes choses et aider des gens dans le besoin.

Ainsi, les enfants se sont mis à garder les bouchons, puis à en parler autour d'eux, à leurs amis, à leur famille, à d'autres groupes EEDF. À chaque nouvelle rencontre du groupe, chacun d'eux apportait un petit sac avec quelques bouchons : de petits sacs en petits sacs, ils ont rempli de « grands » sacs-poubelle. Le message était passé. Chacun, dans son quotidien, avait pris le réflexe.

**En parallèle, les responsables ont beaucoup échangé avec les jeunes sur l'importance d'aider les autres dès que nous le pouvons.** En fin d'année, les gros sacs-poubelle étaient pleins ; les jeunes étaient fiers, et ils avaient de quoi l'être : au total 200 kg de bouchons ont été récoltés ! L'aventure ne s'arrête pas là ! Le groupe du Val d'Yerres a commencé une nouvelle saison d'activités depuis le mois de septembre, et les jeunes ont décidé de reconduire ce projet.

## Copain du Monde avec le Secours Populaire

Le groupe Paul-Émile Victor de Loon Plage (59) accueille chaque été, depuis plus de 25 ans, des enfants Sahraouis des camps de réfugiés de Tindouf en Algérie. Le Secours Populaire Français (SPF) a très vite remarqué que ces accueils d'enfants étaient pour eux des moments rares de bonheur.

De son côté, le Secours Populaire Français accueille lui aussi chaque été des jeunes enfants venant de pays et d'horizons aussi divers que variés. Ainsi est né le projet Copain du Monde partenariat associatif entre le Secours Populaire et les EEDF où s'exprime la complémentarité. Le projet EEDF rencontre le projet du Secours Populaire pour accueillir des enfants mais aussi des adultes convaincus que la richesse qui est en nous, se multiplie à condition de la partager.

**Ce rendez-vous devenu incontournable permet, chaque année, à une centaine d'enfants venus du monde entier de vivre la Solidarité Mondiale au-delà de leurs difficultés propres qu'ils subissent dans leur pays.**



Village Copain du Monde

Cette année, à l'occasion du 70<sup>ème</sup> anniversaire du Secours Populaire Français l'objectif, était d'ouvrir davantage le projet Copain du Monde et de rassembler des enfants issus de 70 pays différents.

Cet été, les villages Copain du Monde ont conduit les enfants un peu partout en France, dans les Vosges, en Normandie, en région Centre et bien évidemment à Gravelines.

### TÉMOIGNAGE



**« Au fil des années, le partenariat entre nos deux mouvements s'est renforcé autour de nos valeurs communes, autour de l'enfance.**

Au-delà des initiatives locales, le projet le plus emblématique est Village enfants Copain du Monde, qui accueille pendant les vacances scolaires des enfants de France, mais également du monde entier. Ce projet, qui a débuté il y a plus de 10 ans avec le groupe de Paul Emile Victor de Loon-Plage, favorise le vivre ensemble, le respect de l'autre par l'accueil d'enfants que tout oppose.

Copain du Monde permet la rencontre de Palestiniens avec des Israéliens, des Sahraouis avec des Marocains... Et les enfants arrivent même à communiquer entre eux malgré la barrière de la langue ! La force de ce projet se traduit par l'après « Copain du Monde ». Les jeunes, une fois rentrés dans leur pays, mettent en place des actions de solidarité telles que des visites auprès des personnes âgées ou en situation de handicap, installation des poubelles dans les hôpitaux... Les enfants deviennent ainsi acteurs de leurs projets. »

Julien Lauprêtre, Président du Secours Populaire Français (SPF)



## DÉCOUVRIR ET PROTÉGER NOTRE ENVIRONNEMENT



Jour après jour, notre Planète nous envoie les signes de la fragilité de son équilibre et de ses écosystèmes. Si la température globale de la Terre continue à grimper à un rythme aussi élevé, les conditions de vie ayant permis à l'Homme de se développer laisseront place à un monde incertain et périlleux. Depuis leur création, en 1911, les EEDF s'engagent pour la protection et le respect de l'équilibre et l'harmonie de notre environnement. Aujourd'hui les actions de l'association dans ce domaine sont plus que jamais d'actualité. Lors de week-ends ou pendant les camps d'été, des activités sont mises en œuvre pour inciter les enfants et les jeunes à découvrir et protéger l'équilibre et l'harmonie de notre environnement. Voici quelques exemples...

### Une centrale autonome testée par le groupe EEDF de Vigny (95)

En 2015, un projet de centrale autonome s'est développé sur le terrain d'aventure des Éclaireuses Éclaireurs de Vigny et sert de support pour des activités pédagogiques avec les enfants et les jeunes. Qu'est-ce qu'une centrale autonome ? C'est un ensemble cohérent qui permet de découvrir des chemins d'accès à l'autonomie énergétique et alimentaire en réduisant au maximum notre impact sur l'environnement. **Concrètement, à Vigny elle se compose :**

- **d'un potager et d'un jardin pédagogiques** qui utilisent les techniques d'agriculture biologique et de permaculture : un lieu où l'on cultive avec la nature et non contre elle, avec des mauvaises herbes, des variétés sauvages, des semences libres...
- **de dispositifs utilisant les énergies renouvelables**, existantes ou à construire, comme un chauffe-eau et un séchoir solaire, l'idée étant, certes de les utiliser sur le lieu, mais surtout d'apprendre à les fabriquer et à s'en servir.
- **d'ateliers pédagogiques** utilisant ces outils comme supports de réflexion plus large afin de mieux comprendre la nature et les enjeux humains qui s'y rattachent.

Ce projet a été guidé par l'idée d'aborder la question de l'écocitoyenneté sous l'angle de l'autonomie. L'idée était d'apprendre à rendre un lieu autonome en énergie et en eau, et à se nourrir et se soigner grâce aux plantes pour ensuite réfléchir à ce qui nous rend dépendant à l'électricité et ce que ça implique.

## L'apprentissage du recyclage des déchets

### Jeu pollueur/recycleur pour les 6-8 ans

Lors d'un week-end, les responsables Lutins et Louveteaux du groupe d'Aubagne-Pays de l'Étoile (13), ont décidé de sensibiliser les enfants à l'environnement à travers le jeu « pollueur/recycleur », dont le principe est que les enfants apprennent à trier leurs déchets de manière ludique.

Avant de commencer, il faut découper le terrain en quatre zones : une zone centrale composée de trois grands cartons sur lesquels sont inscrits respectivement « déchets ménagers », « recyclable » et « verre » ; trois autres zones où sont déposés sur des palettes divers déchets, des éléments en verre, des papiers... chaque zone étant éloignée les unes des autres.

Le but du jeu est que l'équipe des recycleurs (dispersés entre les trois zones « déchets ») récupère les déchets pour les jeter dans l'un des trois cartons de la zone centrale. Si l'enfant met le déchet dans le bon carton, il part en chercher un autre ; sinon il repart avec son déchet dans la zone correspondante, puis doit revenir dans la zone centrale pour le mettre dans le bon carton. Dans le même temps, l'équipe des pollueurs (éparpillée autour de la zone centrale) doit empêcher les recycleurs d'atteindre la zone centrale en les attrapant.

Une fois attrapés, ils doivent faire un combat « pierre, feuille, ciseaux » : si le pollueur gagne, le recycleur repart dans sa zone ; sinon le pollueur laisse le recycleur partir en direction de la zone centrale. La partie est terminée lorsque tous les déchets sont jetés dans les bons cartons. Pour que le jeu soit équitable, il faut faire deux parties, en échangeant les rôles. Les Lutins et les Louveteaux ont adoré.



Jeu sur le recyclage des déchets à Aubagne

## TÉMOIGNAGE

### Le recyclage des déchets sur un camp Aînés

« Sur notre camp d'été, nous avons mis en place des poubelles de recyclage pour chaque unité afin de permettre aux déchets d'avoir une nouvelle vie. Tout le monde s'est prêté au jeu et j'étais très heureuse du résultat, car je pense que le recyclage est la base de ce que l'on peut appeler l'écologie.

Ensuite, l'idée d'un compost est venue. On parlait de simplement creuser un trou et de jeter les déchets organiques dedans, mais c'était trop vague et nous savions que ça ne s'appliquerait pas sur le long terme. Nous avons donc lancé l'idée de construire un vrai compost en bois qui peut perdurer pendant des années et rester sur le lieu de camp pour les futurs Éclaireurs. Quatre palettes, du grillage, des clous... et le tour était joué ! Quelques bonnes heures plus tard, notre compost était prêt à l'utilisation.

Au début, tout le petit monde ne comprenait pas vraiment à quoi servait cette grosse boîte et ce qu'il fallait exactement mettre dedans. Après maintes explications, des petits bacs de compost se sont ajoutés aux poubelles de recyclage dans chaque unité et tout le monde a compris le fonctionnement d'un compost. L'idée principale était surtout de laisser quelque chose de durable afin de sensibiliser notre groupe, mais aussi les prochains. Un tiroir a été mis en place pour qu'on puisse récupérer l'engrais naturel qui s'auto-crée et l'utiliser pour nourrir des plantes efficacement.

Notre grosse boîte est maintenant presque pleine, et je suis vraiment heureuse que l'idée ait fonctionné. »

Céline Aînée,  
au groupe d'Aix-en-Provence - Pablo Picasso





## 1<sup>ère</sup> classe découverte astronomie et météorologie à Valloire

Situé à 1 557 m d'altitude, au cœur de la Savoie, le chalet EEDF de Valloire est un lieu idéal pour l'observation du ciel nocturne. L'équipe du chalet s'est lancée dans une belle aventure en direction des étoiles en accueillant la première classe « Astronomie - Météorologie ». **Le projet a été co-construit avec l'équipe enseignante, par exemple, pour aborder les notions de distance, les enseignants ont abordé les échelles en classe avant le séjour.** Du côté EEDF, le directeur et un animateur du centre sont partis en formation avec l'Association Française d'Astronomie (AFA), une journée et une nuit, pour découvrir les bases de l'astronomie.

Les enfants ont pu découvrir l'astronomie et la météorologie à travers différentes activités telles que :

- représenter les distances dans le système solaire, où chaque petit groupe symbolise une planète,
- comprendre les phases de la Lune en petits groupes d'expérimentation à l'aide d'outils spécifiques,
- construire sa carte du ciel, apprendre à l'utiliser, à se repérer,
- découvrir les divers télescopes,
- découvrir le fonctionnement de différents instruments de mesure météo,
- créer sa fiche planète.

Chaque classe a pu repartir avec des créations collectives comme une mini station météorologique et un système solaire géant, qui par la suite ont été installés dans leur salle de classe. Durant ces cinq jours, les enfants, en plus de l'astronomie, ont pu entreprendre un projet collectif de classe les amenant à découvrir de nouvelles sciences et activités manuelles. **Tout en restant dans une dynamique de classe (recherches en petits groupes, exposés...), ils ont pu apprendre en s'amusant, en jouant et en expérimentant.**

Grâce à une solidarité d'équipe et aux différentes compétences de chacun et chacune, les Éclaireuses Éclaireurs de France ont pu proposer une classe répondant aux demandes des instituteurs. Après cette nouvelle expérience et quelques modifications suite aux retours des enseignant(e)s, cette thématique de classe fait maintenant partie intégralement des propositions du centre de Valloire.

Et les idées ne manquent pas pour poursuivre ce projet :

- construction d'un planétarium mobile pour le chalet
- organisation d'une après-midi de découverte au Chalet et une nuit d'observation au col du Galibier, à 2 642 m d'altitude !

- animation des Temps d'Activités Périscolaires avec l'école de Valloire et les groupes EEDF de la région.



veillée Équi'Lutz en Aquitaine

## Projet Équi'Lutz en Aquitaine sur la lumière

2015 était l'année internationale de la Lumière. Cet événement vise à sensibiliser les citoyens du monde entier à l'importance de la lumière dans nos vies quotidiennes et dans l'avancée des sciences et techniques. Les Éclaireuses Éclaireurs d'Aquitaine ont repris cette thématique pour lancer le projet Équi'Lutz. Équi'Lutz, vient de « Équi » pour « équipage » et « Lutz » signifie lumière en occitan, ancienne langue régionale. Au début de l'année, chaque unité Éclaireurs de la région a accueilli ses nouveaux arrivants. Les différents groupes ont ensuite été accompagnés dans la création d'équipages : élection des coordinateurs d'équipage, choix du rôle de chacun, création d'un cadre symbolique pour certains (nom d'équipage, chant(s), drapeau...).

**Enfin, chaque équipage a été invité à préparer un projet sur le thème de la lumière, pour apprendre à créer ensemble et à renforcer l'esprit d'équipe.** Les Éclaireurs aquitains se sont retrouvés les 4, 5 et 6 avril 2015 au Parc de Tanaïs, à Blanquefort pour un premier week-end régional sous tentes. Au programme : des jeux pour apprendre à mieux se connaître, une veillée défi-pyramide, quelques chants... mais surtout :

- la redécouverte de moments historiques liés à la lumière de la préhistoire avec la découverte du feu au siècle des Lumières et des inventions, à la rencontre de Diderot et d'Alembert et leur fameuse encyclopédie ;
- la veillée Équi'Lutz, où chaque équipage a présenté son projet. À la nuit tombée, le spectacle était magique : sketches et danses en ombres-chinoises, scène de théâtre au temps des Lumières, exposition de photos en light painting, maquette d'un camp éclairé, lancé de ballons phosphorescents et de lanternes ; l'apprentissage des enjeux actuels des énergies et de leur épuisement à travers un jeu

de l'oie géant : fabrication de moulins à vent, quiz sur le nucléaire, memory visuel sur les énergies vertes...

Le week-end a été un vrai succès. Les groupes présents (Talence-Gradignan, Bègles et Pessac-Cestas) ont décidé de créer une correspondance postale de camp cet été pour maintenir la cohésion entre les groupes EEDF de la région. Une chose est sûre, Équi'Lutz reprendra l'année prochaine !

### 40 millions de scouts récompensés pour leur leadership dans les actions environnementales

En 2015, les 40 millions de scouts présents dans le monde entier ont été honorés par le « Prix Leadership des Jeunes pour l'Environnement » pour leur dévouement à la protection environnementale, lors de la Conférence internationale pour une économie verte et inclusive organisée par la Croix verte internationale. Six scouts, un de chaque Région, étaient à Genève pour recevoir le Prix au nom des 40 millions de scouts, et participer à un atelier afin de se préparer à s'engager, démontrer et confirmer la volonté sans cesse renouvelée du Scoutisme d'œuvrer en faveur de l'environnement et de créer un monde meilleur.



# INNOVER POUR S'ADAPTER AUX ÉVOLUTIONS DE LA SOCIÉTÉ

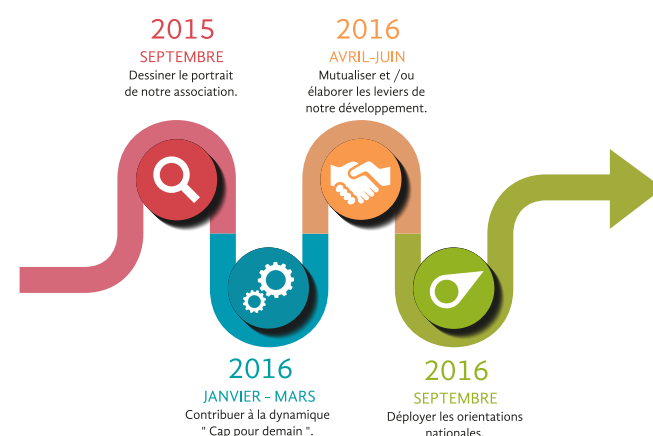
L'association a fait face à une conjoncture délicate et continue de lutter contre une série de contraintes complexes et diverses. Pour remporter les défis auxquels les Éclaireuses Éclaireurs de France sont confrontés et s'adapter aux évolutions de la société, l'association est forcée d'innover. L'année 2015 a été celle de la réflexion autour de nos orientations nationales pour les quatre prochaines années. La définition des orientations nationales est soutenue par la démarche Cap pour demain qui doit permettre à chacun de partir de sa connaissance pratique pour participer à la définition des enjeux et de notre vision d'avenir. Routes Nouvelles, revue de l'association à destination des Aînés (15-18 ans), JAÉ (18-25 ans) et des adultes de l'association, contribue à faire vivre ces débats au sein de l'association notamment via la rubrique « Dialogue ».

## Cap pour demain une mobilisation pour 2015-2016

Construite en 4 cycles, basés sous le signe du vivre et faire ensemble, la démarche Cap pour demain à 4 ambitions :

1. Aider chaque SLA à bâtir son plan d'animation local ;
2. Alimenter la réflexion des instances dans l'élaboration des Orientations nationales ;
3. Identifier les enjeux et tendances politiques, économiques, sociaux, technologiques ; environnementaux, législatifs qui impactent l'association sur votre territoire ;
4. Contribuer collectivement à la définition de la vision de l'association.

### Les 4 cycles de la démarche Cap pour demain



## Orientations nationales 2017-2020

L'assemblée générale 2016 fixera les Orientations nationales des EEDF pour les quatre prochaines années. Le Comité directeur a souhaité que leur élaboration se fasse sous la forme d'une co-construction au sein de l'association, à tous les échelons, pour aboutir à de véritables priorités qui permettront de conduire la politique des EEDF jusqu'en 2020.



L'association s'est lancée dans un vaste chantier, qui a débuté au cours de l'assemblée générale 2015. À cette occasion, chaque participant a été invité à apporter sa pierre en proposant une idée concernant le projet éducatif des EEDF et une idée concernant son fonctionnement. Puis, une première sélection a été faite sous la forme d'un vote par gommettes. Dix-sept thématiques ont émergé. Un groupe de travail « Méthode des Orientations » composé de quatre membres du Comité directeur, du délégué général et de six volontaires a ensuite redéfini ces thématiques pour établir 16 priorités, qui ont été proposées aux structures locales d'activité.

Chaque SLA a été invitée à retenir les priorités qui lui semblaient pertinentes et, dans le même temps, à présenter un plan d'action local, régional et/ou national pour mettre en œuvre les priorités sélectionnées.

Au cours des assemblées plénières locales, les équipes ont discuté et fait des choix pour aboutir à quatre priorités pour le projet éducatif et à quatre priorités pour le fonctionnement de l'association. Elles ont proposé également des actions phares pour leur mise en place. Le groupe « Méthode des Orientations » a recueilli ces choix, a compilé et trié les actions, puis communiqué à l'ensemble de l'association le résultat de ce travail. Les Congrès ont effectué la même démarche.

L'assemblée générale 2016 votera en phase finale pour deux priorités dans le domaine éducatif et deux priorités dans le domaine du fonctionnement de l'association. Elle déterminera pour chacune des quatre priorités deux actions phares (issues des travaux des SLA, des Congrès, des équipes de professionnels, du Conseil national, du Comité directeur, de l'Équipe nationale). Parallèlement, un châpo des orientations (vision politique de l'association) sera rédigé.



### Les 8 orientations choisies au niveau local et régional avant le vote en assemblée générale

#### Projet éducatif

- 1 Affirmer notre utilité publique et sociale, former des jeunes citoyens en réalisant des actions concrètes et visibles, qui impactent la société, en lien direct avec nos valeurs
- 2 Focaliser notre action sur le scoutisme laïque et mettre l'accent sur la Méthode scout
- 3 Développer des outils pédagogiques de qualité, notamment pour les nouveaux responsables, et mutualiser les ressources pédagogiques existantes dans l'association
- 4 Travailler sur la pédagogie de la branche Aînée.

#### Fonctionnement et vie associative

- 5 Repenser et développer la communication du mouvement pour améliorer notre représentation et visibilité extérieures en tant qu'acteurs mobilisés de l'Éducation populaire. Notre communication et notre visibilité sont tournées vers le grand public, l'Éducation nationale, les pouvoirs publics, les partenaires et s'appuient notamment sur les compétences bénévoles de l'association.
- 6 Être plus attractifs et accueillants pour de futurs responsables.
- 7 Adapter le fonctionnement économique et la structuration de l'association dans le but de garantir une organisation lisible, responsabilisante et équilibrée.
- 8 Améliorer nos processus démocratiques et notamment mettre l'accent sur la transparence et la circulation de l'information.





## Un nouveau modèle socio-économique en marche

La crise financière qui touche l'association depuis plusieurs années a montré le besoin de faire évoluer le fonctionnement économique des EEDF. Un groupe de travail s'est attelé à ce chantier. Après plusieurs mois de réflexion, une proposition de réforme a été faite à l'assemblée générale qui en a débattu et l'a adoptée en juin 2015. Cette réforme concerne deux sujets d'importance : la cotisation et la contribution nationale.

### Plus de justice sociale : une cotisation progressive

La cotisation, c'est l'argent que verse toute personne pour adhérer aux EEDF. Jusqu'à maintenant, elle reposait sur une base uniforme : 72 € pour tout le monde. Par la défiscalisation, l'État « rembourse » une partie de cette somme (66%), mais seulement aux personnes qui paient des impôts sur le revenu. Les familles modestes, exonérées de cet impôt, ne profitant pas de ce dispositif : la cotisation leur revenait au final plus chère qu'aux autres, paradoxalement.

De plus, pour bien des responsables, la cotisation était trop élevée et la plupart des groupes prenaient en charge leur cotisation. Désormais, la cotisation est progressive en fonction du « quotient familial ». L'idée est que les plus modestes ne paient pas plus, au final, que les autres. La cotisation pour les responsables est uniformément de 20 € ; il est bien sûr possible de rajouter un don.

Par ailleurs, l'adhésion des amis, de la famille... tous ceux qui partagent nos valeurs et souhaitent l'affirmer est encouragée. Une possibilité d'essayer les activités à moindre coût a également été créée. Cette réforme est entrée en application en septembre 2015, avec l'idée de la tester et de la faire évoluer à l'avenir.

### Un fonctionnement partagé : une contribution commune

Les EEDF connaissent des résultats déficitaires depuis quelques exercices. En 2014, la situation s'est améliorée, mais le déficit s'élève encore à 1,2 million d'euros. Parmi les causes identifiées, l'une d'elles est le financement de nos services communs, le siège et les plateformes territoriales, qui n'ont pas vocation à faire de l'activité et donc à avoir des rentrées d'argent propres,

mais qui sont au service du reste de l'association.

Pour cela, il est nécessaire que chaque structure EEDF arrive à dégager un surplus par rapport à ses besoins directs qui viendrait par solidarité associative contribuer à la prise en charge de nos services collectifs. Après avoir intégré de multiples paramètres, le groupe de travail a proposé la création d'une contribution nationale, à hauteur de 7% des produits (recettes) d'activités (week-end, camp, stage de formation, etc.).

Cette contribution, calculée sur les recettes de l'année consolidée, sera reversée par les régions, les services vacances et les centres nationaux. Cette réforme s'appliquera à partir de 2016.

### Une nouvelle plaquette de présentation des EEDF

En mars 2015, une nouvelle plaquette de présentation de l'association a été éditée et envoyée à tous les adhérents pour qu'ils parlent des EEDF autour d'eux. Huit pages pour tout savoir sur les Éclaireuses Éclaireurs de France : le projet éducatif, les branches, les programmes et actions (école de l'aventure, Croq'Nature), les formations... Sans oublier les services vacances adaptés. Ce document est un point de départ à la découverte du scoutisme laïque, un outil de communication et de sensibilisation en faveur de l'association.



## Le cadre symbolique



De quel cadre symbolique avons-nous besoin ? Tel est le débat lancé en 2015 dans Routes Nouvelles, en lien avec l'équipe nationale pédagogie. Le cadre symbolique recouvre plusieurs enjeux : remplir le besoin fondamental d'affirmer notre identité pour se sentir « membre » ; la nécessité grandissante d'être visibles à l'extérieur, au sein de la famille scoute, dans le milieu de l'Éducation populaire, mais aussi et surtout auprès des publics non sensibilisés à cette démarche. Le tout en respectant l'histoire de l'association, née du regroupement de pratiques plurielles, et riche en différences depuis un siècle déjà.

Question complexe, en effet, l'association est mouvante ; son cadre symbolique l'est aussi. Le style EEDF de 1968 n'est pas celui de 2016, et encore moins celui de 2050. Mais les symboles qui disparaissent, demeurent, émergent à nouveau... au gré de l'évolution du Mouvement, laissent des traces dans les débats de l'association.

L'objectif recherché de ce dossier thématique était d'établir une photographie du cadre symbolique dans l'association et d'apporter des pistes de réflexion pour des travaux futurs... Ainsi au travers de 3 numéros de Routes Nouvelles, responsables de groupe, membres d'équipe régionale, volontaires en service civique, membres de l'équipe nationale pédagogie, ont témoigné et échangé leurs idées sur ce sujet. Un questionnaire a également été réalisé auprès des structures locales d'activité et les résultats publiés dans Routes Nouvelles.

Il en ressort que chez les EEDF, le cadre symbolique se définit par l'appartenance et l'identité. Il comprend :

- un détour par l'imaginaire pour explorer le réel ;
- des liens qui soudent un groupe autour de projets, de vécus et de valeurs ;
- des symboles d'appartenance (foulards, insigne, vocabulaire...);
- une démarche pour faire connaître l'association et assurer sa pérennité.

Un poster récapitulatif du cadre symbolique des Lutins aux Aînés a été produit et publié dans Routes Nouvelles. Il décline pour chaque branche les symboles communs à toute l'association, la déclinaison des valeurs EEDF et l'engagement, l'autonomie, l'imaginaire, les outils de progression et le vocabulaire.

| LE CADRE SYMBOLIQUE, DES LUTINS AUX AÎNÉS |  |   |   |  |                       |  |
|---|--|---|---|--|-----------------------|--|
|   | SYMBOLES COMMUNS À TOUTE L'ASSOCIATION   | DÉCLINAISON DES VALEURS EEDF ET ENGAGEMENT  | AUTONOMIE   | IMAGINAIRE                                   | OUTILS DE PROGRESSION | VOCABULAIRE  |
| Lutins                                    | <p><b>ÉCLAIREUSES + ÉCLAIRES DE FRANCE</b></p> <p>Le logo se compose d'un trèfle, représentant les filles, et d'un arc, représentant les garçons. Car, avant 1954, filles et garçons ne partageaient pas la même association. Les quatre couleurs symbolisent les quatre branches.</p> | Les Clés de l'Aventure  |   | Arabes Lutins                                | Rivière d'aventures   | Bande<br>Règle de vie<br>Temps Forum<br>Bâton de parole<br>Conseil<br>Équipe de vie                        |
| Louvettes Louvettes                       |  | Les Chemins de l'Aventure   |   | Conaille et Loustic Kewarra (l'art du conte) | Traces d'étoiles      | Carte<br>Équipe de vie<br>Conseil<br>Temps Forum<br>Bâton de parole<br>Règle de vie<br>Engagement          |
| Éclaireuses Éclaireurs                    |  | Règle d'Or  | Explo   |  | Hors Pistes           | Équipe<br>Conseil<br>Bâton de parole<br>Temps Forum<br>Règle de vie<br>Engagement<br>Coordinateur d'équipe |
| Aînés                                     |  | Le foulard est un signe d'appartenance et d'identification. Chaque groupe a ses couleurs, qui n'ont pas été choisies par hasard. Elles font souvent référence au lieu dans lequel le groupe évolue (ville, nature, club sportif...). Et dans ton groupe, il est comment ton foulard ? | La Charte du Clan (vous ne disposez plus actuellement d'un texte de référence pour les Aînés. Il a été décidé que la Charte ne leur correspondait plus. Le texte est en référence depuis 2013.) | PIC (le projet individuel collectif)         |                       | Clan<br>Conseil<br>Temps Forum<br>Règle de vie<br>Engagement<br>Coordinateur de Clan                       |

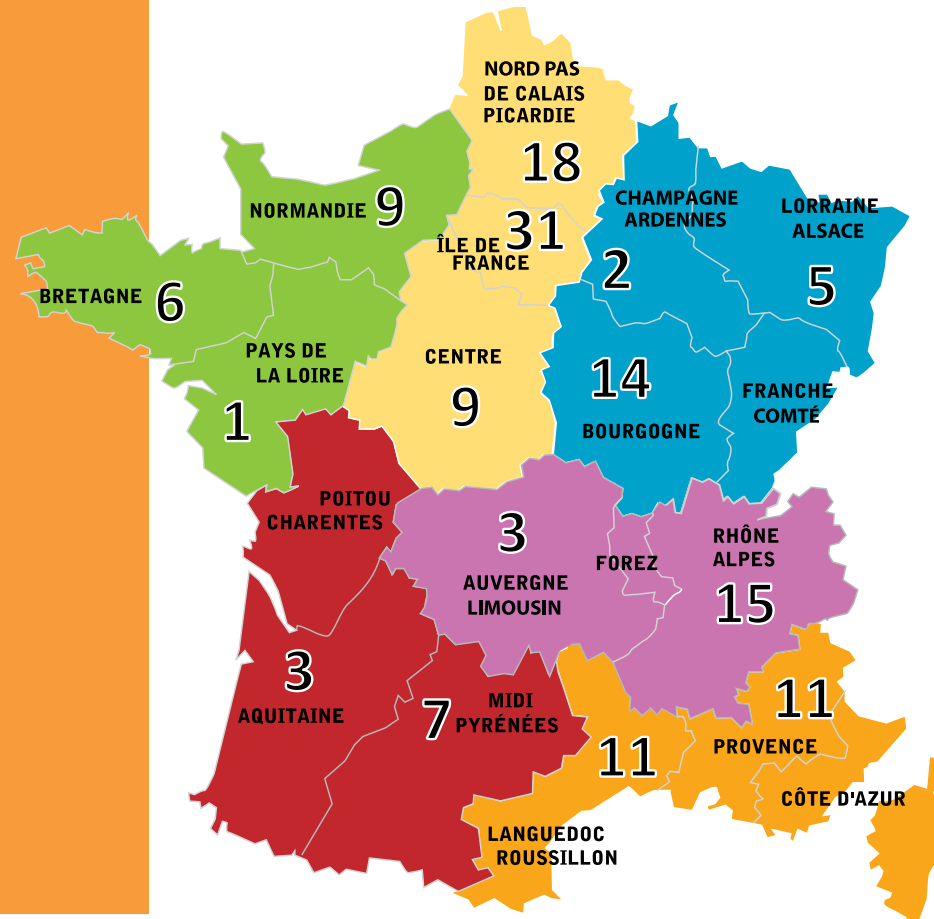


# DES BÉNÉVOLES ET DES SALARIÉS AU SERVICE DU PROJET ASSOCIATIF

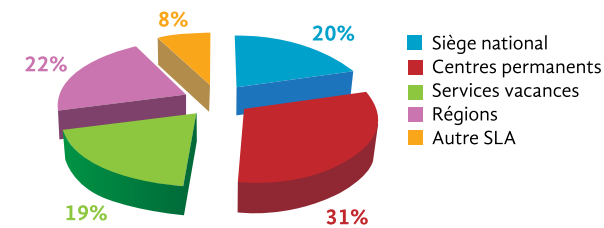
Deux catégories d'acteurs coexistent au sein de l'association : les bénévoles et les salariés. En 2015 les EEDF comptent 3 409 cadres éducatifs et pédagogiques bénévoles, c'est 6% de plus qu'en 2014. Ces cadres bénévoles peuvent aussi choisir de s'investir sur des missions électives ; responsable de groupes, membre d'un comité de gestion et d'animation, responsable régional, membre d'une équipe thématique, membre du comité directeur... L'association compte pour l'année 2015 une moyenne de 157 salariés (145,57 équivalents temps plein) c'est 12.73% de moins qu'en 2014 et 22.93% de moins qu'en 2013. Chacun de ces acteurs dans sa mission participe à la mise en œuvre du projet associatif.

## Profil des salariés de l'association au 31/12/2015

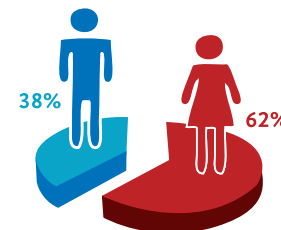
Répartition géographique des salariés



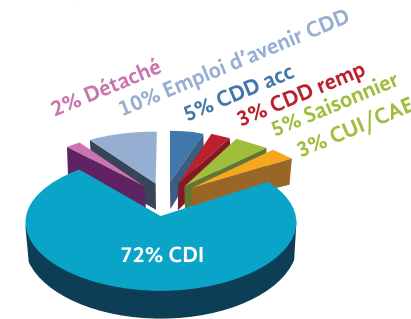
Répartition des salariés par périmètre



Répartition Hommes-Femmes



Répartition par contrat



## Les équipes nationales thématiques

La mission des Équipes Nationales Thématiques est de mettre en vie et en action les orientations éducatives portées par le Comité directeur dans le respect des valeurs des EEDF. Pour aboutir à une production qui accompagne les différents secteurs d'activités de l'association, les Équipes Nationales Thématiques définissent des projets partagés. Petite nouveauté en 2015 : le pilotage est maintenant assuré par un bénévole identifié et un délégué national. Transversalité et cohérence sont au cœur de ses travaux.

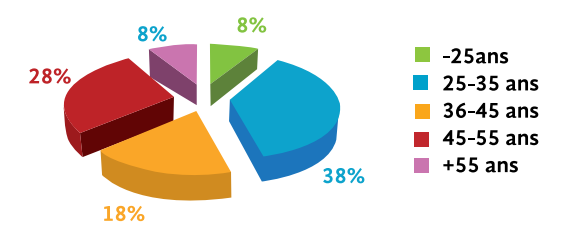
### Équipe nationale pédagogie

En 2015, l'équipe nationale pédagogie a accueilli de nouveaux membres et s'est constituée autour de différents travaux. Un chantier Éclat et Lutin pour enrichir les outils de progression personnelle ; un chantier communication pour faire le lien avec les responsables d'animation (création de la newsletter «La Minute Péda»), un dossier thématique pour recenser les pratiques autour de la notion de «Cadre symbolique», sans oublier le lancement de la dynamique de refondation de la pédagogie de la branche Aîné. L'équipe est encore à la recherche de membres motivés pour contribuer à ces actions ! Pilotes : Maud Auger et Margaux Aillères»

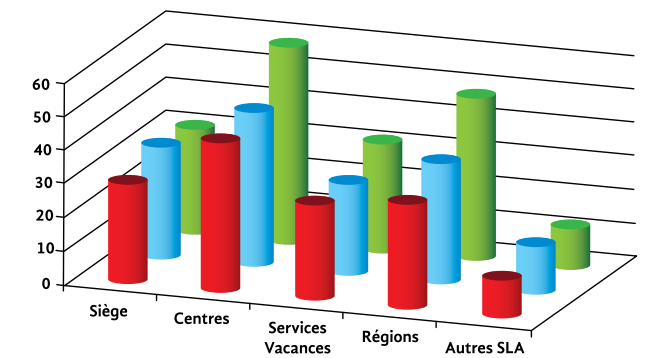
### Équipe nationale formation

Elle contribue à l'évolution et à l'amélioration de la politique de formation par des actions et des éditions de documents. Elle fonctionne dans un esprit de coopération avec les régions, les territoires, les SLA et tous les adhérents. En 2015 elle a travaillé sur les démarches

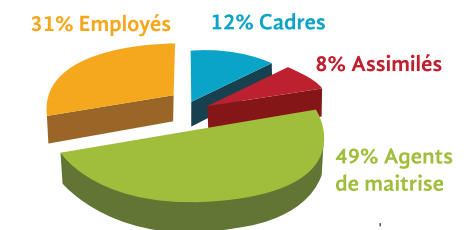
Répartition par tranche d'âge



Evolution par périmètre



Répartition par catégorie



d'accompagnement en questionnant le plan national de formation, sa transmission, son application par les acteurs, son évolution. Un premier travail a été posé dans ce sens sur la démarche de formation BAFA et ASF. Pilotes : Didier Bisson et Sandrine Luque

### Équipe nationale école

C'est une équipe en construction, ouverte à tous les pédagogues, éducateurs, animateurs. En référence à notre complémentarité éducative, elle souhaite apporter un regard éclairant sur les enjeux de société. Un seul but : associer chacun pour irriguer les projets portés par la pédagogie, la formation, l'international afin de mieux valoriser nos expériences et actions en interne/externe. En 2015, elle a travaillé sur la complémentarité entre le projet EEDF et les nouveaux programmes de l'Éducation nationale. Pilote : Pascal Peron

### Équipe nationale de l'international

Elle a un fonctionnement par missions qui reflètent la diversité de l'international. Autour des missions Europe, Nord/Sud, Formation et Pédagogie, Volontariat, Événements et Bécours, l'équipe porte ou accompagne des projets aussi variés qu'un camp à l'accueil, un Service Civique en région et la préparation des Clans Aînés au Roverway 2016. En 2015, elle a travaillé sur la rédaction d'un outil d'accompagnement des projets internationaux et interculturels et l'évolution de la politique internationale de l'association.

Pilotes : Fiona Lejosne et Nizar Yaiche

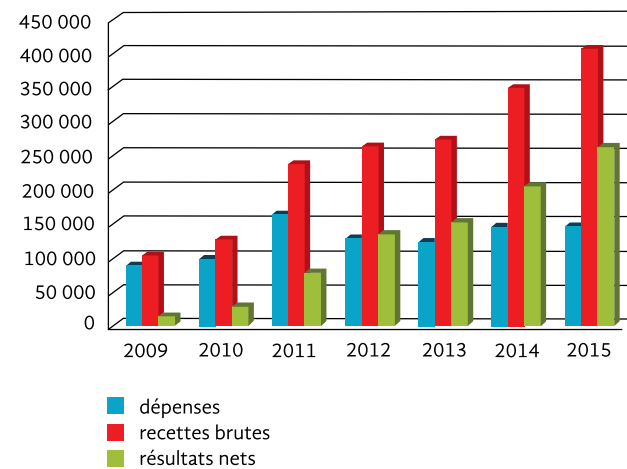


## APPEL À LA GÉNÉROSITÉ DU PUBLIC

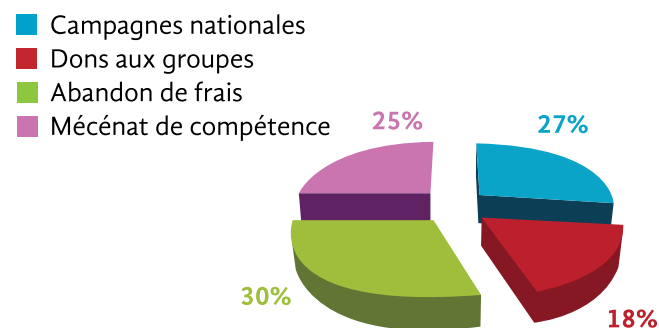


Une des répercussions de la crise économique mondiale est que les EEDF, comme la plupart des associations, doivent faire face depuis plusieurs années à une baisse des subventions de l'État. C'est pourquoi l'un des principaux enjeux du développement des ressources aux Éclaireuses Éclaireurs de France est de devenir à terme moins dépendant de ces subventions d'État. Dans ce cadre l'Appel à la Générosité du Public a pour objectif de permettre la diversification des ressources et d'explorer de nouvelles pistes de développement pour notre association. En 2015 ce sont plus de 5 400 donateurs qui ont choisi de répondre à l'appel des EEDF. Un grand merci à eux pour leur soutien.

Évolution de la collecte de fonds de 2009 à 2015



Sources de la collecte de fonds en 2015



Les sources de la collecte de fonds se divisent en 4 catégories (cf. graphique ci-dessus) et concernent toutes les structures de l'association. La collecte de fonds c'est l'affaire de chacun ou profit de tous !

Au niveau national la collecte s'organise autour de 6 campagnes de fidélisation envoyées à nos donateurs et de 3 campagnes de prospection envoyées à nos donateurs potentiels. Les donateurs peuvent choisir de faire un don par chèque, par prélèvement mensuel ou trimestriel ou par internet.

Au niveau local et régional, chaque structure locale d'activité peut collecter au travers des calendriers EEDF, fournis par le niveau national, et des dons collectés directement pour financer par exemple un projet d'année : c'est ce qu'on appelle les dons aux groupes.

Les renoncements au remboursement de frais des bénévoles constituent une autre ressource indirecte pour l'association. Ce dispositif consiste pour un bénévole qui engage des frais personnels dans le cadre des activités de l'association à renoncer à leur remboursement. En contrepartie, il reçoit un reçu fiscal qui lui permet de déduire les parts non remboursées des dépenses de ses impôts au même titre qu'un don sous forme financière.

Le mécénat de compétence, autre source de collecte de fonds indirect, a concerné en 2015 le détachement de deux salariés d'Orange pendant un an au profit des Éclaireuses Éclaireurs de France.

### Les incitations fiscales

**Les particuliers** qui font un don aux EEDF reçoivent un reçu fiscal leur permettant de déduire de leurs impôts 66 % de leur don, soit les deux tiers de ce montant dans la limite de 20% de leur revenu imposable. Ainsi un don de 25€ revient, après déduction fiscale, à 8.5 €, un don de 50€ à 17 € un don de 100 € à 34€...

**Pour les entreprises**, 60 % des dons faits aux EEDF sont déductibles des impôts sur les sociétés ou sur les revenus, dans la limite de 0,5% du chiffre d'affaires.

**Legs et donations** : les EEDF sont habilités à recevoir des legs et donations exempts de tous droits de succession et de mutation.

### TÉMOIGNAGES



Certains dons que nous recevons s'accompagnent de témoignages. Ce sont pour nous autant d'encouragements à poursuivre nos actions, en voici une sélection :

« Petite fille juive pendant la guerre, je dois la vie aux Éclaireurs de France à Vichy qui m'ont mise à l'abri ainsi que mes sœurs. Je n'oublierai jamais ».

« J'ai été louveteau puis scout. À 76 ans, j'en garde un heureux souvenir et suis devenu responsable d'une grande association de protection de la nature ».

« Je vous redis combien mon fils Jean-Louis, atteint d'un handicap, est content de partir en vacances adaptées avec les EEDF au mois d'août et vous en remercie ».

« Que de souvenirs, de bons moments avec les Éclés, l'école de la vie et de la démocratie. Continuez à transmettre toutes ces valeurs ».

« J'ai été éclaireuse dans mon adolescence, de 1969 à 1974. J'en ai gardé un grand amour de la nature, un sens de la débrouillardise, du respect pour la différence des origines, des classes sociales et la laïcité ; une reconnaissance infinie pour mes anciens camarades et dirigeants ».



## Compte d'Emplois des Ressources au 31 décembre 2015 en €

| EMPLOIS   | COMPTÉ DE RESULTAT 2015 |         | EMPLOIS DES RESSOURCES DE L'AGP UTILISÉS EN 2015 |         | EMPLOIS DES RESSOURCES DE L'AGP UTILISÉS EN 2014                            |            | RESSOURCES | COMPTÉ DE RESULTAT 2015 |         | RAPPEL COMPTE DE RESULTAT 2014 |  | RAPPEL COMPTE DE RESULTAT 2013 |  |
|---|-------------------------|---------|--|---------|---|------------|------------|-------------------------|---------|--------------------------------|--|--------------------------------|--|
|   | 20 138 311              | 406 869 | 349 387  | 349 387 | 1. RESSOURCES COLLECTÉES AUPRES DU PUBLIC                                   | 406 869    |            | 349 387                 | 273 728 |                                |  |                                |  |
| 1. MISSIONS SOCIALES  |                         |         |  |         |   |            |            |                         |         |                                |  |                                |  |
| Programme Scouts du Monde dans centre international «Bécours»                               | 138 191                 | 2 695   | 1 396  | 1 396   | Dons manuels non affectés   | 105 355    | 91 360     | 85 532                  |         |                                |  |                                |  |
| Programme formation des cadres éducatifs bénévoles FDVA+BAFD+saiaire                        | 99 549                  | 2 741   | 1 227  | 1 227   | Dons manuels affectés aux groupes locaux                                    | 72 507     | 132 844    | 82 123                  |         |                                |  |                                |  |
| Programme vacances pour adultes et mineurs porteurs de handicap «SV»                        | 7 777 902               | 136 179 | 57 896   | 57 896  | Dons remaniés des frais affectés aux groupes locaux                         | 126 082    | 125 183    | 106 073                 |         |                                |  |                                |  |
| Programme vivre le scoutisme pendant l'année* Autres SLA                                    | 8 832 316               | 198 589 | 258 027  | 258 027 | Dons Mécénat de compétence  | 102 925    |            |                         |         |                                |  |                                |  |
| Programme vivre le scoutisme dans nos centres d'hébergement «CPN»                           | 3 290 353               | 66 666  | 30 841   | 30 841  | Legs et autres libéralités  |            |            |                         |         |                                |  |                                |  |
| DOTATION AUX PROVISIONS (1)   |                         |         |  |         |   |            |            |                         |         |                                |  |                                |  |
| 2. FRAIS DE RECHERCHE DE FONDS  | 161 140                 |         |  |         | 2. AUTRES FONDS PRIVÉS  | 17 179 171 | 18 370 571 | 18 478 595              |         |                                |  |                                |  |
| Frais d'appel à la générosité du public   | 144 856                 |         |  |         | Autres produits des activités   | 15 503 637 | 15 951 056 | 16 526 482              |         |                                |  |                                |  |
| Frais de recherche des autres fonds privés  | 16 263                  |         |  |         | Autres produits de gestion courante   | 207 210    | 62 836     | 3 510                   |         |                                |  |                                |  |
| Charges liées à la recherche de subventions et autres concours publics                      | 1 884                   |         |  |         | Cotisation des adhérents  | 642 379    | 738 116    | 805 506                 |         |                                |  |                                |  |
| 3. FRAIS DE FONCTIONNEMENT ET AUTRES CHARGES  | 604 123                 |         |  |         | Transfert de charge   | 173 629    | 158 737    | 89 032                  |         |                                |  |                                |  |
| Programme de rénovation immobilière   | 19 876                  |         |  |         | Produits financiers   | 14 154     | 38 199     | 3 205                   |         |                                |  |                                |  |
| Programme édition et communication  | 65 124                  |         |  |         | Subventions d'investissement (quote part amortie)                           | 44 385     | 37 490     | 57 387                  |         |                                |  |                                |  |
| Frais généraux  | 229 808                 |         |  |         | Cessions d'actifs   | 427 238    | 1 039 134  | 658 953                 |         |                                |  |                                |  |
| Vie des instances et représentations de l'association                                       | 99 741                  |         |  |         | Produits exceptionnels de gestion   | 166 540    | 345 003    | 334 520                 |         |                                |  |                                |  |
| Programme scoutisme pour le développement de nouvelles structures                           | 33 381                  |         |  |         | 3. SUBVENTIONS ET AUTRES CONCOURS PUBLICS                                   | 2 825 959  | 3 175 265  | 3 774 359               |         |                                |  |                                |  |
| Programme scoutisme recherche pédagogique   | 91 041                  |         |  |         | Subventions Etat  | 943 529    | 1 160 286  | 1 613 903               |         |                                |  |                                |  |
| Programme Scoutisme à l'international   | 21 265                  |         |  |         | Subventions collectivités territoriales                                     | 999 400    | 1 257 346  | 1 250 634               |         |                                |  |                                |  |
| Programme Ecole de l'Aventure   | 44 888                  |         |  |         | Subventions aides à l'emploi et dispositif services civiques                | 401 129    | 168 203    | 107 357                 |         |                                |  |                                |  |
|   |                         |         |  |         | Autres organismes   | 481 901    | 589 430    | 802 465                 |         |                                |  |                                |  |
|   |                         |         |  |         | 4. AUTRES PRODUITS  |            |            |                         |         |                                |  |                                |  |
| I. TOTAL DES EMPLOIS DE L'EXERCICE INSCRITS AU COMPTE DE RESULTAT                           | 20 903 575              | 406 869 | 349 387  | 349 387 |   |            |            |                         |         |                                |  |                                |  |
| II. DOTATIONS AUX PROVISIONS (1)  | 113 823                 |         |  |         | I. TOTAL DES RESSOURCES DE L'EXERCICE INSCRITE AU COMPTE DE RESULTAT        | 20 411 999 | 21 895 223 | 22 526 682              |         |                                |  |                                |  |
| III. ENGAGEMENT A REALISER SUR RESSOURCES AFFECTÉES   |                         |         |  |         | II. REPRISE DES PROVISIONS  | 198 091    | 85 409     | 85 489                  |         |                                |  |                                |  |
| IV. EXCEDANT DE RESSOURCES SUR L'EXERCICE   |                         |         |  |         | III. REPORT DES RESSOURCES AFFECTÉES NON UTILISÉES DES EXERCICES ANTERIEURS |            |            |                         |         |                                |  |                                |  |
| TOTAL GENERAL   | 21 017 398              |         |  |         | IV. VARIATION DES FONDS DEBITEES DE LA GP                                   |            |            |                         |         |                                |  |                                |  |
| V. PART DES ACQUISITIONS IMMOS BRUTES DE L'EXERCICE FINANCEES PAR LES RESSOURCES COLLECTÉES |                         |         |  |         | V. INSUFFISANCE DE RESSOURCES DE L'EXERCICE                                 | 407 307    | 261 048    | 1 096 859               |         |                                |  |                                |  |
| VI. NEUTRALISATION DES DOTATIONS AUX AMORTISSEMENTS DES IMMOS FINANCEES PAR LA GP           |                         |         |  |         | TOTAL GENERAL   | 21 017 398 | 22 241 680 | 23 709 030              |         |                                |  |                                |  |
| VII. TOTAL DES EMPLOIS FINANCEES PAR LA GP  |                         | 406 869 | 349 387  | 349 387 |   |            |            |                         |         |                                |  |                                |  |

\* Dont 89 123 € directement affectés aux SLA

## FINANCE

| Actif  | Amortissements et Provisions | Valeur brute | Valeur nette au 31/12/2015 |            | Variations 14/15 |            | Passif                       |            | Variations 14/15   |            |                  |            |            |
|--|------------------------------|--------------|----------------------------|------------|------------------|------------|------------------------------|------------|--|------------|------------------|------------|------------|
|  |                              |              | 31/12/2015                 | 12/31/2014 | 12/31/2013       | 12/31/2012 | 31/12/2015 après affectation | 12/31/2013 | 12/31/2012   | 12/31/2012 | Variations 14/15 |            |            |
| <b>Immobilisations incorporelles</b>           |                              | 397 024      | 356 778                    | 40 246     | 75 484           | 144 148    | 191 481                      | -35 238    | FONDS ASSOCIATIFS  |            |                  |            |            |
| <b>Immobilisations corporelles</b>             |                              | 26 913 651   | 18 271 214                 | 8 642 437  | 9 437 086        | 10 230 088 | 10 789 875                   | -794 649   | Fonds associatifs sans droit de reprise  | 17 505 705 | 16 734 706       | 15 705 440 | 770 999    |
| Terrains                                       |                              | 534 941      | 269 177                    | 534 941    | 584 088          | 826 820    | 566 729                      |            | Fonds de donation pour immobilisation  | 33 000     | 33 000           | 33 000,00  |            |
| Agencements et Aménagements terrains           |                              | 27 278       | 16 735                     | 10 543     | 30 341           |            |                              |            | Fonds de dotation  | 1 234 722  | 1 234 722        | 1 234 722  |            |
| Constructions et agencements                   |                              | 8 874 315    | 4 849 113                  | 4 025 203  | 4 286 193        | 4 197 440  | 4 338 708                    |            | Réserve pour investissement  | 6 200 000  | 6 200 000        | 6 200 000  |            |
| Gros Œuvre                                     |                              | 2 024 590    | 1 208 346                  | 816 244    | 1 469 749        | 899 129    | 943 319                      |            | Réserve pour rénovation du patrimoine  | 2 713 333  | 1 904 760        | 1 292 532  | 1 037 070  |
| Facade et Etanchéité                           |                              | 4 802 966    | 3 333 217                  | 1 566 436  | 2 049 213        | 2 178 222  |                              |            | Réserves de fonctionnement   | 4 924 650  | 4 962 224        | 4 932 064  | 4 800 648  |
| Installations Générales                        |                              | 4 675 612    | 3 553 393                  | 1 122 218  | 1 362 540        | 1 281 400  | 1 206 723                    |            | Subventions d'investissement nettes affectées à des biens renouvelables par EEDF |            |                  |            |            |
| Agencements                                    |                              | 3 597 746    | 3 231 106                  | 366 640    | 476 415          | 542 940    | 937 341                      |            | <b>Report à nouveau</b>  | -6 402 426 | -5 333 252       | -3 624 428 | -1 069 174 |
| Matériels d'activités                          |                              | 2 076 685    | 1 810 127                  | 266 558    | 345 397          | 433 146    | 618 832                      |            | résultats cumulés non affectés   | -6 402 426 | -5 333 252       | -3 624 428 | -1 223 503 |
| Autres immobilisations corporelles             |                              | 325 298      |                            | 325 298    | 395 678          | 368 155    | 404 664                      |            | résultats cumulés non affectés nouveaux périmètre                                | -407 307   | -261 048         | -1 096 859 | -146 259   |
| <b>Immobilisations corporelles en cours</b>    |                              | 350 460      |                            | 350 460    | 370 312          | 360 617    | 347 257                      |            | <b>Résultat de l'exercice</b>  |            |                  |            |            |
| <b>Immobilisations financières</b>             |                              | 893          |                            | 893        | 329 524          | 340 484    | 325 894                      |            | Autres fonds associatifs   |            |                  |            |            |
| Titres immobilisés                             |                              | 339 524      |                            | 339 524    | 40 860           | 20 133     | 21 363                       |            | Fonds associatif avec droit de reprise   |            |                  |            |            |
| Prêts  |                              | 10 044       |                            | 10 044     |                  |            |                              |            | <b>TOTAL FONDS PROPRES</b>   | 10 695 972 | 11 140 407       | 11 371 031 | 444 434    |
| Autres immobilisations financières             |                              | 27 986 433   | 18 627 991                 | 9 358 441  | 10 278 559       | 11 103 008 | 10 725 352                   | -920 118   | Provisions pour risques  | 504 709    | 546 522          | 124 499    | 76 463     |
| <b>TOTAL ACTIF IMMOBILISE</b>                  |                              | 68 840       | 7 643                      | 68 840     | 63 961           | 147 293    | 132 138                      | 4 879      | Provisions pour charges  | 10 043     | 20 085           | 30 128     | 40 171     |
| Stock  |                              | 11 019       | 7 643                      | 3 376      | 3 963            | 140 952    | 122 177                      |            | <b>TOTAL PROVISIONS</b>  | 514 751    | 566 607          | 154 627    | 51 856     |
| Boutique                                       |                              | 65 464       |                            | 65 464     | 59 997           | 6 340      | 9 960                        |            | <b>Dettes financières</b>  | 9 276 336  | 2 600 586        | 3 493 198  | 6 075 750  |
| Autres marchandises                            |                              | 191 634      |                            | 191 634    | 145 763          | 19 759     | 13 801 107                   | 45 870     | Emprunts et dettes auprès des établissements de crédit                           | 35 680     | 87 875           | 193 042    | 176 236    |
| <b>Avances et Acomptes versés fournisseurs</b> |                              | 956 776      |                            | 956 776    | 1 406 031        | 1 340 503  | 705 554                      |            | Découverts bancaires   | 9 240 656  | 2 512 710        | 3 300 156  | 3 846 278  |
| Créances                                       |                              | 76 716       |                            | 76 716     | 931 602          | 755 250    | 381 568                      |            | Découverts bancaires en contrepartie des placements                              |            |                  |            |            |
| Usagers et comptes rattachés                   |                              | 208 256      |                            | 208 256    | 228 458          | 267 143    | 292 984                      |            | Autres dettes financières  |            |                  |            |            |
| Etat et autres collectivités publiques         |                              | 76 257       |                            | 76 257     | 245 971          | 320 110    | 560 401                      |            | <b>Autres dettes</b>   | 1 940 015  | 3 031 855        | 2 949 033  | 2 226 683  |
| Autres créances                                |                              | 313 759      |                            | 313 759    | 600 268          | 572 550    | 600 401                      | -286 508   | Avances et acomptes  | 195 765    | 232 638          | 194 617    | 105 371    |
| Produits à recevoir                            |                              | 482 482      |                            | 482 482    | 3 792 364        | 3 770 496  | 3 770 496                    |            | Dettes fournisseurs  | 738 728    | 849 338          | 409 695    | 502 035    |
| <b>Valeurs mobilières de placement</b>         |                              | 10 426 801   |                            | 10 426 801 | 329 862          | 733 650    | 826 676                      |            | Dettes sociales  | 530 719    | 892 160          | 1 034 672  | 1 092 982  |
| Disponibilités                                 |                              | 10 426 801   |                            | 10 426 801 | 329 862          | 733 650    | 826 676                      |            | Dettes fiscales  | 402 902    | 712 462          | 867 527    | 120 445    |
| Banques et caisses                             |                              | 1 668 628    |                            | 1 668 628  | 1 609 516        | 1 203 991  | 750 894                      | 59 112     | Dettes diverses  | 71 902     | 345 257          | 442 522    | 402 851    |
| TRESORERIE NETTE (actifs-passifs)              |                              | 12 524 652   | 84 359                     | 12 440 293 | 6 338 249        | 6 584 251  | 6 669 817                    | 6 102 044  | Dépôts et Cautionnements   |            |                  |            | 2 999      |
| <b>TOTAL ACTIF CIRCULANT</b>                   |                              | 661 576      |                            | 661 576    | 749 963          | 327 423    | 431 223                      | -88 388    | <b>TOTAL DETTES</b>  | 11 216 351 | 5 632 441        | 6 442 231  | 6 249 197  |
| Charges constatées d'avances                   |                              | 41 172 661   | 18 712 351                 | 22 460 310 | 17 366 772       | 18 014 682 | 18 834 317                   | 5 093 538  | Produits constatés d'avance  | 33 236     | 27 317           | 46 793     | 150 464    |
| <b>TOTAL GENERAL</b>                           |                              | 12 524 652   | 84 359                     | 12 440 293 | 6 338 249        | 6 584 251  | 6 669 817                    | 6 102 044  | <b>TOTAL GENERAL</b>   | 22 460 310 | 17 366 772       | 18 014 682 | 18 834 317 |
|  |                              | 661 576      |                            | 661 576    | 749 963          | 327 423    | 431 223                      | -88 388    |  | 5 093 538  | 5 093 538        | 5 093 538  | 5 093 538  |



# RELATIONS EXTÉRIURES



**Supervision :** Saâd ZIAN, délégué général  
**Conception et réalisation :** Florence TOURNIER, chargée de communication et collecte de fonds, en lien avec l'équipe nationale : Bruno AÏSSOU, délégué national, directeur du pôle administratif et financier, direction nationale des centres, Aude APRAHAMIAN, chargée des éditions et des revues, Maud AUGER, déléguée nationale, pédagogie, service civique, projets JAÉ, Sarah BENZAZZA déléguée nationale, directrice du pôle ressources humaines, Hubert BERSOT, délégué territorial, mission activités ouvertes, Didier BISSON, délégué national, programmes éducatifs et formation, directeur EEDF du Roverway 2016, Jean Amand DECLERCK, délégué national, directeur du pôle développement, David GUALANDI délégué territorial, mission Roverway, Emmanuel LOUIS, délégué territorial, mission citoyenneté et démocratie, Alain MARCHÉ, délégué national, directeur du secteur vacances loisirs adaptés, Pascal PÉRON, délégué territorial, mission école, Sylvain ROUBLIQUE, délégué territorial, mission patrimoine et immobilier

**Ont participé à la rédaction :**  
 les bénévoles et salariés des régions EEDF à travers les revues de l'association : L'Équipée et Routes Nouvelles  
**Conception graphique et maquette :** Ulric MAES  
**Impression :** Point 44 (certifié ISO 14 001 et marque Imprim'vert)  
**Photos :** Base photos EEDF







- | L'Association Laïque du Scoutisme Français
- | Reconnue d'utilité publique depuis 1925
- | Habilitée à recevoir dons et legs