



### Approche ludique

#### Cadre

Activité d'intérieur

#### Durée

45 à 50 min

#### Public

Grand public

#### Type d'activité

En équipe

#### Prérequis

- Connaissance de la systématique et du classement des espèces
- Connaissance des insectes de l'Observatoire de la Biodiversité des forêts
- Connaissance de l'écosystème forestier

#### Thème / Mots clés

- Insectes
- Capricornes
- Scarabéidés
- Carabes
- Forêt
- Observatoire de la Biodiversité des forêts

#### Notions et compétences



Comprendre le vocabulaire de détermination



Mobiliser ses acquis dans un jeu  
Apprendre à gérer son temps



Travailler en équipe  
Ecouter les autres  
Prendre une décision en commun



#### Objectifs

Etre capable de différencier rapidement des espèces d'insectes et de les regrouper par famille.

Reconnaître des espèces d'insectes à partir d'éléments de détermination donnés.

#### Message

Les espèces de l'Observatoire de la Biodiversité des Forêts appartiennent à des familles. Chacune de ces familles est définie par des caractéristiques précises.

#### Matériel

- 1 jeu de cartes des familles par équipe
- Photos des espèces (2 à 3 jeux de cartes)
- 1 chronomètre pour l'animateur

#### Résumé

L'activité est un jeu de rapidité : il faut retrouver le plus vite possible à quelle famille appartiennent les espèces de l'Observatoire.

L'Observatoire de la Biodiversité des Forêts est un programme national de sciences participatives ouvert à tous ! Il a pour but d'obtenir, en France métropolitaine, des données qualitatives (observations et photographies) sur la biodiversité forestière pour compléter l'Inventaire National du Patrimoine Naturel.

Pour participer : <https://biodiversite-foret.fr/lobservatoire/2-comment-participer/>

## Déroulement

### Partie 1 : En salle (20 min)

Expliquer la place des insectes dans le classement des espèces.

Présenter les cartes familles aux enfants en donnant des caractéristiques sur chacune d'elles (Cf. ressources). Préciser que ces 3 familles d'espèces vivent en forêt.

Faire des équipes (2 ou 3 équipes de 3 à 4 joueurs) et distribuer 1 jeu de cartes famille et 1 jeu de photos espèces par équipe.

L'équipe doit se concerter pour placer les photos des espèces sur la carte famille correspondante (environ 1 min par carte).

Dès que l'une des équipes a fini, elle peut dire « STOP ! », ce qui mettra fin au jeu pour toutes les autres équipes.

### Partie 2 : En salle (15 à 20 min)

Vérifier toutes les réponses en demandant à chaque fois aux équipes où a été placée l'espèce. Si l'espèce est bien placée, 1 point est accordé à l'équipe.

Si les participants le souhaitent, modifier les groupes et refaire l'activité mais réduire le temps de jeu (ce qui rend le jeu encore plus dynamique).

### Partie 3 : Dans une salle

#### Pour aller plus loin

Faire comprendre l'action de ces espèces sur le milieu : en consommant le bois mort, les espèces appartenant à ces trois familles participent au maintien et au développement de la biodiversité en forêt (Cf. le saviez-vous ?)

## Ressources

**Carabes** : Les carabes sont des petits insectes coléoptères de 1 à 3 centimètres de long en moyenne. Leur corps est plutôt ovale et terminé par une petite tête munie de deux longues antennes et de deux fortes mandibules. Comme tous les coléoptères, ils possèdent deux paires d'ailes : la première, appelée élytres, est transformée en carapace allongée aux reflets métallisés, tandis que la deuxième est atrophiée si bien que les carabes sont incapables de voler.

**Capricornes** : ces insectes coléoptères doivent leur nom à leurs longues antennes (ou cornes), dont la taille dépasse celle de leur corps, particulièrement chez les mâles.

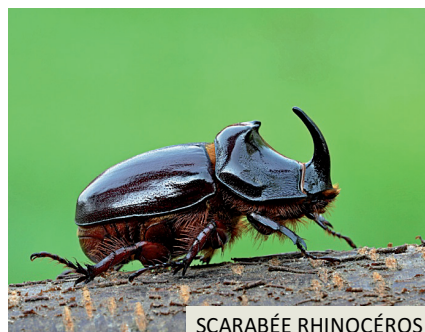
La plupart des larves sont xylophages, c'est-à-dire qu'elles se nourrissent de bois. Les Capricornes sont des décomposeurs de la matière organique en forêt (transformation d'un arbre mort en humus).

**Scarabéidés** : Les insectes coléoptères de cette famille sont majoritairement coprophages (c'est-à-dire qui se nourrissent de matière fécales) et sapro-xylophages (c'est-à-dire qui consomment du bois mort). Elles ont des antennes en forme de massue dont l'extrémité peut s'ouvrir en un éventail de feuillets.

### Le saviez-vous?

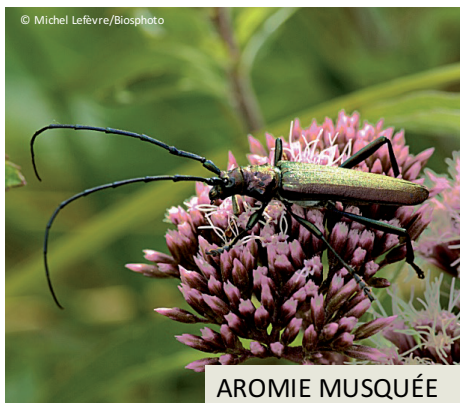
« Aujourd'hui, de nombreuses espèces forestières sont menacées car il n'y a plus assez de bois mort disponible, qui leur sert pour se nourrir et vivre. En effet, le bois mort est trop souvent débarrassé par les gestionnaires de la forêt dans le but de donner à la forêt un aspect « propre ». En conséquence, 90 % des insectes qui participent au recyclage de la matière organique nécessaires au bon fonctionnement des écosystèmes forestiers sont menacés de disparition. »

## Ressources





## Ressources



CAPRICORNES



CARABES



SCARABÉIDÉS

